



# FRITZ!WLAN Repeater 1750E

Instellen  
en bedienen



---

# Inhoudsopgave

	Symbolen en markeringen .....	5
1	FRITZ!WLAN Repeater 1750 .....	6
1.1	Functies .....	6
1.2	Leveringsomvang .....	7
1.3	Knoppen en leds .....	8
2	Voordat u de FRITZ!WLAN Repeater aansluit .....	10
2.1	Voorwaarden voor het gebruik .....	10
2.2	Veiligheid en omgang .....	11
3	In een bestaand WiFi-netwerk integreren .....	13
3.1	WiFi-verbinding met WPS tot stand brengen .....	13
3.2	WiFi-verbinding met de inrichtingswizard tot stand brengen .....	15
3.3	De beste standplaats voor de FRITZ!WLAN Repeater .....	17
4	Met LAN-kabel op internetrouter aansluiten .....	18
4.1	Verbinding met LAN-kabel of via de stroomleiding .....	18
4.2	Internetrouter aansluiten .....	18
5	WiFi-apparaten in het WiFi-netwerk integreren .....	19
5.1	Werkwijze bij WiFi-verbinding met internetrouter .....	19
5.2	Werkwijze bij LAN-verbinding met internetrouter .....	20
6	Apparaat via LAN-aansluiting in het WiFi-netwerk integreren .....	21
7	Gebruikersinterface .....	22
7.1	Gebruikersinterface openen .....	22
7.2	Gebruikersinterface met wachtwoord beveiligen .....	22

---

<b>8</b>	<b>Functies in combinatie met een FRITZ!Box</b> . . . . .	<b>24</b>
<b>9</b>	<b>Push services: meldingsdiensten gebruiken</b> . . . . .	<b>25</b>
9.1	Beschikbare push services . . . . .	25
9.2	Push services activeren . . . . .	26
9.3	Push services inrichten . . . . .	26
<b>10</b>	<b>Update: FRITZ!OS actualiseren.</b> . . . . .	<b>27</b>
10.1	Auto-update: FRITZ!OS automatisch actualiseren . . . . .	27
10.2	FRITZ!OS met de wizard updaten . . . . .	28
10.3	FRITZ!OS zonder internetverbinding updaten . . . . .	29
<b>11</b>	<b>Eigen netwerknaam (SSID) vastleggen</b> . . . . .	<b>31</b>
11.1	Wanneer moet ik een eigen netwerknaam vastleggen? . . . . .	31
11.2	Eigen netwerknaam voor FRITZ!WLAN Repeater vastleggen . . . . .	31
<b>12</b>	<b>WiFi-toegang voor gasten - privéhotspot.</b> . . . . .	<b>32</b>
12.1	Voorwaarde voor de toegang voor gasten . . . . .	32
12.2	Kenmerken van de WiFi-toegang voor gasten . . . . .	32
12.3	Toegang voor gasten inrichten . . . . .	33
12.4	Bij de WiFi-toegang voor gasten aanmelden . . . . .	33
<b>13</b>	<b>Tijdschakeling voor het WiFi-netwerk instellen</b> . . . . .	<b>35</b>
<b>14</b>	<b>Bedrijfsmodus wijzigen</b> . . . . .	<b>36</b>
14.1	Bedrijfsmodi . . . . .	36
14.2	Bedrijfsmodus wijzigen . . . . .	36
<b>15</b>	<b>Leds uitschakelen.</b> . . . . .	<b>37</b>

---

<b>16</b>	<b>Hulp bij storingen</b>	<b>38</b>
16.1	Leds branden niet	38
16.2	Gebruikersinterface wordt niet weergegeven	38
16.3	Geen verbinding met het WiFi-basisstation	39
16.4	Geen WiFi-verbinding met een computer	41
16.5	Geen toegang tot apparaten in het netwerk mogelijk	42
16.6	IP-adres automatisch laten toewijzen	43
<b>17</b>	<b>Technische gegevens</b>	<b>45</b>
17.1	Fysieke eigenschappen	45
17.2	Gebruikersinterface en leds	45
<b>18</b>	<b>Wegwijzer klantenservice</b>	<b>46</b>
18.1	Documentatie over de FRITZ!WLAN Repeater	46
18.2	Informatie op internet	46
18.3	Ondersteuning door het supportteam	47
	<b>Juridische informatie</b>	<b>48</b>
	Juridische aanwijzingen	48
	EG-verklaring van overeenstemming	49
	Aanwijzingen voor de afvoer	49
	Fabrieksgarantie	49
	<b>Index</b>	<b>50</b>

---

## Symbolen en markeringen

In dit handboek worden symbolen en markeringen gebruikt om op bepaalde informatie te duiden.

### Symbolen



Dit symbool markeert aanwijzingen en tips die bij de bediening en het gebruik nuttig zijn.



Dit symbool markeert belangrijke aanwijzingen die u in ieder geval moet opvolgen om fouten bij het gebruik te voorkomen.

### Markeringen

Markering	Functie	Voorbeeld
Aanhalingstekens	Knoppen Menu's	"Help" "System / View" ("Systeem / Weergave")
Blauw en onderlijnd	Adres voor invoer in een browser	<a href="http://fritz.repeater">http://fritz.repeater</a>
Blauw	Links en verwijzingen binnen dit handboek	Hoe u een FRITZ!OS-update uitvoert, kunt u lezen op <a href="#">pagina 27</a> .

# 1 FRITZ!WLAN Repeater 1750

In dit hoofdstuk krijgt u een overzicht van de FRITZ!WLAN Repeater 1750.

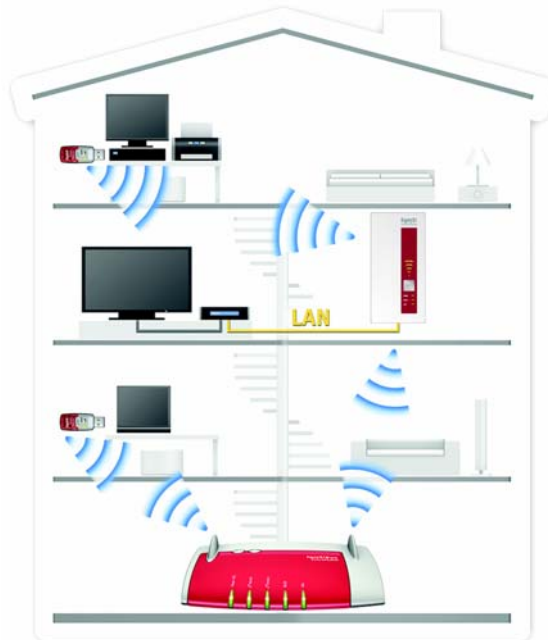
## 1.1 Functies

### Draadloos WiFi netwerk uitbreiden

De FRITZ!WLAN Repeater vergroot eenvoudig en veilig de reikwijdte van het draadloze WiFi-netwerk van een FRITZ!Box of een ander WiFi-basisstation.

Computers, tablets, smart-tv's en andere WiFi-apparaten die te ver van het WiFi-basisstation verwijderd zijn, kunt u bij de FRITZ!WLAN Repeater aanmelden.

De WiFi-apparaten krijgen zo toegang tot het thuisnetwerk en de internetverbinding van het WiFi-basisstation.



FRITZ!WLAN Repeater 1750 in een draadloos netwerk

### Netwerkapparaat met LAN-kabel in het WiFi-netwerk integreren

Op de LAN-aansluiting van de FRITZ!WLAN Repeater kunt u een netwerkapparaat aansluiten dat geen WiFi-functie heeft, bijvoorbeeld een blu-rayspeler, tv-receiver of netwerkgeheugen.

Het aangesloten apparaat wordt in het WiFi-netwerk geïntegreerd en krijgt toegang tot internet.

### Internetrouter met LAN-kabel in het WiFi-netwerk integreren

Op de LAN-aansluiting van de FRITZ!WLAN Repeater kunt u een internetrouter aansluiten.

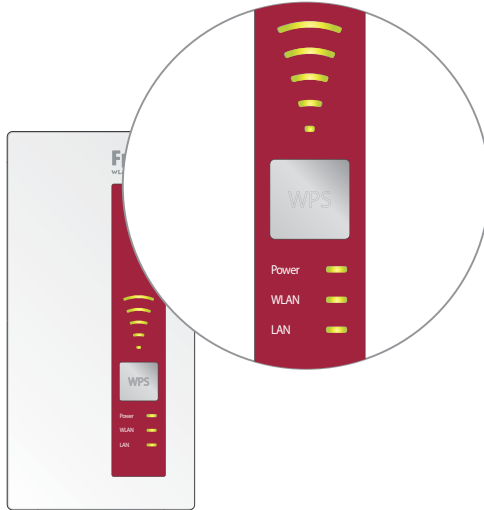
Via de FRITZ!WLAN Repeater krijgen uw WiFi-apparaten toegang tot de internetverbinding van de internetrouter.

## 1.2 Leveringsomvang

- FRITZ!WLAN Repeater 1750
- 1 LAN-kabel (netwerkkabel)
- 1 gedrukte korte handleiding

### 1.3 Knoppen en leds

De FRITZ!WLAN Repeater heeft aan de voorzijde een knop en verschillende leds.



Leds en knoppen


#### Knop

Deze functies kunt u instellen met de knop:

Functie	Druk gedurende minstens...
WiFi in- en uitschakelen	1 seconde
WPS-snelverbinding starten	6 seconden
Herstellen van de fabrieksinstellingen bij de repeater	15 seconden



## Status LED's

LED	Toestand	Betekenis
Signaalsterkte 	knipperen	<ul style="list-style-type: none"> <li>WiFi-basisstation wordt gezocht</li> <li>Geen verbinding met het WiFi-basisstation</li> </ul>
	branden	Hoe meer leds branden, hoe beter de verbinding met het WiFi-basisstation  Bij de bedrijfsmodus "LAN-brug": signaalsterkte van de verbinding met het eerste aangemelde WiFi-apparaat
Power	knippert	<ul style="list-style-type: none"> <li>FRITZ!WLAN Repeater wordt gestart</li> <li>Firmware van de FRITZ!WLAN Repeater wordt geactualiseerd</li> </ul>
	brandt	FRITZ!WLAN Repeater is bedrijfsklaar.
WLAN	knippert	<ul style="list-style-type: none"> <li>FRITZ!WLAN Repeater neemt WiFi-instellingen over</li> <li>Draadloos netwerk wordt in- of uitgeschakeld</li> <li>WPS wordt uitgevoerd</li> </ul>
	knippert snel	WPS afgebroken. Meer dan twee WiFi-apparaten voeren tegelijkertijd WPS uit. Start WPS opnieuw.
	brandt	WiFi is ingeschakeld
LAN	brandt	Er is een netwerkverbinding met een aangesloten apparaat
alle	knipperen	Fabrieksinstellingen worden geladen

## 2 Voordat u de FRITZ!WLAN Repeater aansluit

Lees dit hoofdstuk voordat u de FRITZ!WLAN Repeater op het stroomnet aansluit en met het WiFi-basisstation verbindt.

### 2.1 Voorwaarden voor het gebruik

Voor het gebruik van de FRITZ!WLAN Repeater 1750 moet aan de volgende voorwaarden zijn voldaan:

- Het WiFi-basisstation moet de standaard IEEE 802.11ac, 802.11n, 802.11g, 802.11b of 802.11a ondersteunen
- Het WiFi-basisstation moet automatische IP-adrestoekenning (DHCP) ondersteunen
- Het WiFi-basisstation moet het doorsturen van IP-gebaseerde protocols/address resolution protocol ondersteunen
- Voor de WiFi-inrichting: de naam van het draadloze netwerk (SSID) van het WiFi-basisstation moet zichtbaar zijn. Bij een FRITZ!Box is dat bij levering het geval.
- Voor de WiFi-inrichting: het MAC-adresfilter van het WiFi-basisstation moet gedeactiveerd zijn. Bij een FRITZ!Box is dat bij levering het geval. Als het MAC-adresfilter van het WiFi-basisstation geactiveerd is, moet het MAC-adres van de FRITZ!WLAN Repeater als uitzondering worden ingevoerd.
- Voor de WiFi-inrichting met WPS: met WPS uitgerust WiFi-basisstation met actuele firmware
- Voor de WiFi-inrichting zonder WPS: WiFi-client die de versleutelingsnorm WPA of WPA2 ondersteunt

## 2.2 Veiligheid en omgang

Neem bij het gebruik van de FRITZ!WLAN Repeater de volgende veiligheidsaanwijzingen in acht om uzelf niet te verwonden en beschadiging van de FRITZ!WLAN Repeater te voorkomen.

- De FRITZ!WLAN Repeater heeft geen aan-/uitschakelaar. Daarom moet het op elk moment mogelijk zijn de FRITZ!WLAN Repeater van het stroomnet los te koppelen.
  - Sluit de FRITZ!WLAN Repeater aan op een goed bereikbare contactdoos.
- Vocht en vloeistoffen die in de FRITZ!WLAN Repeater binnendringen, kunnen elektrische schokken of kortsluiting veroorzaken.
  - Gebruik de FRITZ!WLAN Repeater alleen in gebouwen.
  - Zorg ervoor dat geen vloeistoffen in de FRITZ!WLAN Repeater kunnen binnendringen.
- Door ondeskundig openen en ondeskundige reparaties kunnen er risico's ontstaan voor de gebruikers van het apparaat.
  - Maak de behuizing van de FRITZ!WLAN Repeater niet open.
  - Breng de FRITZ!WLAN Repeater voor reparatie naar een vakhandel.
- Bij onweer bestaat gevaar door blikseminslag en door overspanningsschade aan aangesloten elektrische toestellen.
  - Installeer de FRITZ!WLAN Repeater niet bij onweer.
  - Koppel de FRITZ!WLAN Repeater bij onweer los van het stroomnet.

- Warmte-ophoping kan tot oververhitting van de FRITZ!WLAN Repeater leiden. Hierdoor kan schade ontstaan aan de FRITZ!WLAN Repeater.
  - Zorg voor voldoende luchtcirculatie rondom de FRITZ!WLAN Repeater.
  - Zorg ervoor dat de luchtroosters aan de behuizing van de FRITZ!WLAN Repeater altijd vrij zijn.
  - Dek de FRITZ!WLAN Repeater niet af.
  - Sluit de FRITZ!WLAN Repeater op een contactdoos zonder directe instraling van zonlicht aan.
- Elektronische apparaten zoals babyfoons, mobiele telefoons, microgolffapparaten, DECT-basisstations, draadloze telefoons, toestellen met een grote metalen behuizing zoals wasmachines of radiatoren, alsook andere WiFi-apparaten, kunnen storingen op uw draadloos WiFi-netwerk veroorzaken.
  - Zorg bij de installatie van uw FRITZ!WLAN Repeater voor voldoende afstand tot storingsbronnen.
- Stof, vocht en dampen, alsook sterke reinigings- en oplosmiddelen kunnen de FRITZ!WLAN Repeater beschadigen.
  - Bescherm de FRITZ!WLAN Repeater tegen stof, vocht en dampen.
  - Koppel de FRITZ!WLAN Repeater voor de reiniging van het stroomnet los.
  - Reinig de FRITZ!WLAN Repeater met een licht vochtige, pluisvrije doek.

## 3 In een bestaand WiFi-netwerk integreren

Verbind de FRITZ!WLAN Repeater via WiFi met uw FRITZ!Box of een ander WiFi-basisstation (internetrouter). De FRITZ!WLAN Repeater wordt in het WiFi-netwerk geïntegreerd en vergroot de reikwijdte van het draadloze netwerk.

U kunt de WiFi-verbinding met WPS tot stand brengen of met de inrichtingswizard.

### 3.1 WiFi-verbinding met WPS tot stand brengen

Met WPS (Wi-Fi Protected Setup) brengt u met een druk op de knop eenvoudig en snel een veilige WiFi-verbinding tot stand.

#### Voorwaarden

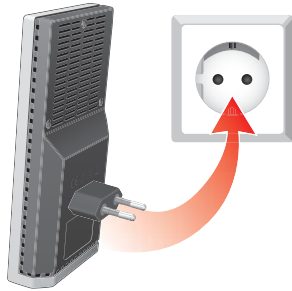
- Het WiFi-basisstation moet WPS ondersteunen en WPS moet geactiveerd zijn.
- In de FRITZ!WLAN Repeater is de bedrijfsmodus “Wireless bridge” (WiFi-brug) ingesteld (fabrieksinstelling bij levering van de FRITZ!WLAN Repeater).
- De SSID (naam van het draadloze netwerk) van het WiFi-basisstation is zichtbaar.
- Het MAC-filter van het WiFi-basisstation is gedeactiveerd of het MAC-adres van de FRITZ!WLAN Repeater is in het MAC-filter als uitzondering ingevoerd.



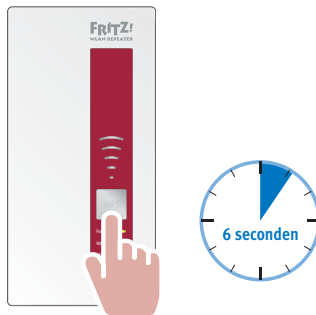
In de fabrieksinstellingen van actuele FRITZ!Box-modellen is WPS geactiveerd, de SSID zichtbaar en het MAC-adresfilter gedeactiveerd.

## WiFi-verbinding tot stand brengen

1. Steek de FRITZ!WLAN Repeater in een contactdoos in de buurt van de FRITZ!Box.

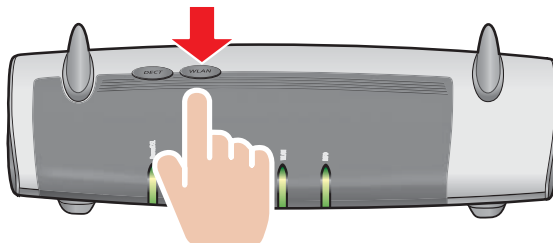


2. Druk op de WPS-knop op de FRITZ!WLAN Repeater. Houd de knop ingedrukt tot de led "WLAN" knippert.



3. Voor de volgende stap hebt u 2 minuten de tijd. Start op het WiFi-basisstation WPS.

Op een FRITZ!Box drukt u op de knop "WLAN/WPS", "WPS" of "WLAN", tot de led "WLAN" op de FRITZ!Box knippert.



4. Wacht tot op de FRITZ!WLAN Repeater de indicatieleds voor de signaalsterkte branden.

De verbinding is tot stand gebracht.

5. Kies de beste standplaats voor de uitbreiding van het draadloze WiFi-netwerk, zie hierover [pagina 17](#).

Steek de FRITZ!WLAN Repeater daar in een contactdoos.

De verbinding met het WiFi-basisstation wordt automatisch tot stand gebracht.

## 3.2 WiFi-verbinding met de inrichtingswizard tot stand brengen

Als u geen gebruik kunt maken van WPS, brengt u de WiFi-verbinding tot stand met de inrichtingswizard.

De inrichtingswizard wordt in de browser gestart.

### Voorwaarden

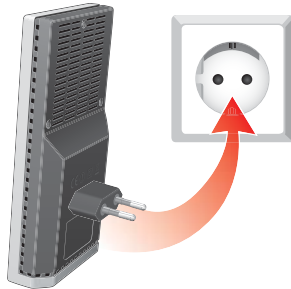
- In de FRITZ!WLAN Repeater is de bedrijfsmodus “Wireless LAN bridge” (“WiFi-brug”) ingesteld (fabrieksinstelling bij levering van de FRITZ!WLAN Repeater).
- Op de computer is DHCP geactiveerd, zie [IP-adres automatisch laten toewijzen op pagina 43](#).
- De SSID (naam van het draadloze netwerk) van het WiFi-basisstation is zichtbaar.
- Het MAC-filter van het WiFi-basisstation is gedeactiveerd of het MAC-adres van de FRITZ!WLAN Repeater is in het MAC-filter als uitzondering ingevoerd.



In de fabrieksinstellingen van actuele FRITZ!Box-modellen is de SSID zichtbaar en het MAC-adresfilter gedeactiveerd.

## WiFi-verbinding tot stand brengen

1. Steek de FRITZ!WLAN Repeater in een contactdoos in de buurt van de FRITZ!Box.



2. Sluit de FRITZ!WLAN Repeater met de meegeleverde netwerkkabel aan op een computer.
3. Start op de computer een internetbrowser.
4. Voer in uw internetbrowser het adres <http://fritz.repeater> in.

5. Wanneer de pagina voor het instellen van een wachtwoord voor de gebruikersinterface verschijnt (FRITZ!WLAN Repeater is in leveringstoestand): voer een wachtwoord in en klik op “OK”.

Als (na invoer van het wachtwoord) het overzicht van de gebruikersinterface verschijnt: klik op “Wizards” en op “Register Repeater” (Repeater aanmelden).

6. Klik op “Next” (Volgende) en volg de aanwijzingen van de inrichtingswizard.
7. Kies de beste standplaats voor de uitbreiding van het draadloze WiFi-netwerk, zie hierover [pagina 17](#).

Steek de FRITZ!WLAN Repeater daar in een contactdoos. De verbinding met het WiFi-basisstation wordt automatisch tot stand gebracht.



### 3.3 De beste standplaats voor de FRITZ!WLAN Repeater

Om de beste standplaats voor de uitbreiding van het draadloze WiFi-netwerk te vinden, moeten de volgende punten in acht worden genomen:

- De beste standplaats ligt ongeveer in het midden tussen het WiFi-basisstation en de WiFi-apparaten die de FRITZ!WLAN Repeater moeten gebruiken.
- Zorg voor voldoende afstand tot wanden en metalen voorwerpen, bijvoorbeeld radiatoren en elektrische toestellen met metalen behuizing.
- Hoe meer signaalsterkte-leds branden (zie [pagina 8](#)), hoe beter het ontvangen en doorgegeven draadloos signaal.

## 4 Met LAN-kabel op internetrouter aansluiten

U kunt de FRITZ!WLAN Repeater met een LAN-kabel op uw WiFi-basisstation of op een internetrouter zonder WiFi aansluiten.

Gebruik deze aansluitingsmogelijkheid in volgende gevallen:

- De internetrouter is niet geschikt voor WiFi.
- De afstand tussen het WiFi-basisstation (internetrouter) en FRITZ!WLAN Repeater is te groot voor een WiFi-verbinding.
- De eigenschappen van het gebouw, bijvoorbeeld betonnen plafonds, hinderen het tot stand brengen van een WiFi-verbinding.

### 4.1 Verbinding met LAN-kabel of via de stroomleiding

Als u geen LAN-kabel wilt leggen, kunt u uw LAN-kabel met FRITZ!Powerline via de stroomleiding in uw woning verlengen.

Meer informatie over FRITZ!Powerline vindt u op [nl.avm.de](http://nl.avm.de).

### 4.2 Internetrouter aansluiten

1. Sluit de FRITZ!WLAN Repeater met de meegeleverde LAN-kabel aan op een computer.
2. Open de gebruikersinterface van de FRITZ!WLAN Repeater, zie [pagina 22](#).
3. Selecteer “System / Operation Mode” (Systeem / Bedrijfsmodus).
4. Klik op “Change Operating Mode” (Bedrijfsmodus wijzigen).
5. Selecteer de bedrijfsmodus “LAN bridge” (LAN-brug).
6. Klik op “Next” (Volgende) en volg de aanwijzingen.
7. Sluit de internetrouter met een LAN-kabel op de FRITZ!WLAN Repeater aan.

## 5 WiFi-apparaten in het WiFi-netwerk integreren

In dit hoofdstuk wordt beschreven hoe u laptops, tablets, smartphones en andere WiFi-apparaten in het WiFi-netwerk dat de FRITZ!WLAN Repeater uitbreidt, integreert.

### 5.1 Werkwijze bij WiFi-verbinding met internetrouter

Als de FRITZ!WLAN Repeater via WiFi met een FRITZ!Box of ander WiFi-basisstation verbonden is, gaat u als volgt te werk:

1. Open op het WiFi-apparaat de WiFi-software.
2. Selecteer het draadloze netwerk van het WiFi-basisstation.

De FRITZ!WLAN Repeater is van tevoren zo ingesteld dat hij de draadloze netwerknaam (SSID) van het WiFi-basisstation overneemt.

Als het draadloze netwerk twee keer in de lijst staat, kiest u gewoon een van de twee netwerken. Uw WiFi-apparaat verbindt zich automatisch met het apparaat (basisstation of repeater) met het sterkste signaal.

3. Start de verbindingsofbouw en voer de WiFi-netwerksleutel van het WiFi-basisstation in.

De FRITZ!WLAN Repeater is van tevoren zo ingesteld dat hij de WiFi-netwerksleutel van het WiFi-basisstation overneemt.

De WiFi-verbinding wordt tot stand gebracht. Het WiFi-apparaat krijgt toegang tot het draadloze WiFi-netwerk en tot de internetverbinding van de router.

## 5.2 Werkwijze bij LAN-verbinding met internetrouter

Als de FRITZ!WLAN Repeater met een LAN-kabel op de internetrouter is aangesloten, kunt u WiFi-verbindingen op uw WiFi-apparaten met WPS of met WiFi-software tot stand brengen.

### WiFi-verbinding met WPS tot stand brengen

WPS is een eenvoudige manier om veilige WiFi-verbindingen tot stand te brengen. De WiFi-verbinding wordt zonder intikken van de netwerksleutel met een druk op de knop tot stand gebracht. Het WiFi-apparaat moet WPS ondersteunen.

1. Zoek op het WiFi-apparaat naar draadloze WiFi-netwerken.
2. Selecteer het WiFi-netwerk van de FRITZ!WLAN Repeater.
3. Start de verbindingsofbouw met WPS op het WiFi-apparaat.
4. Druk op de WPS-knop op de FRITZ!WLAN Repeater. Houd de knop ingedrukt tot de led “WLAN” knippert.

De WiFi-verbinding wordt tot stand gebracht.

Het WiFi-apparaat krijgt toegang tot de internetverbinding van de router.

### WiFi-verbinding met WiFi-software tot stand brengen

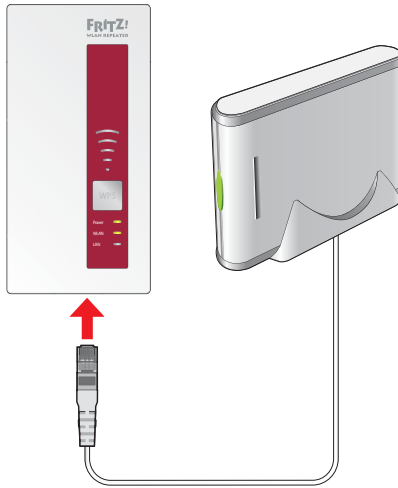
1. Open op het WiFi-apparaat de WiFi-software.
2. Start het zoeken naar WiFi-netwerken.
3. Selecteer het WiFi-netwerk van de FRITZ!WLAN Repeater.
4. Start de verbindingsofbouw.

De netwerksleutel van de FRITZ!WLAN Repeater vindt u in de gebruikersinterface onder “Wireless / Security” (WiFi / Veiligheid).

De WiFi-verbinding wordt tot stand gebracht.

Het WiFi-apparaat krijgt toegang tot de internetverbinding van de router.

## 6 Apparaat via LAN-aansluiting in het WiFi-netwerk integreren



Apparaat op de LAN-aansluiting aansluiten

De FRITZ!WLAN Repeater 1750 heeft een LAN-aansluiting voor een netwerkapparaat, bijvoorbeeld een blu-rayspeler, tv-toestel, satelliet-/tv-receiver, printer of netwerkgeheugen.

Het aangesloten apparaat wordt in uw WiFi-netwerk geïntegreerd en kan de internettoegang van het WiFi-basisstation gebruiken.

Een LAN-kabel voor het aansluiten van een netwerkapparaat wordt meegeleverd met de FRITZ!WLAN Repeater.

### Voorbeeld

U kunt een netwerkgeheugen op de LAN-aansluiting van de FRITZ!WLAN Repeater aansluiten. Alle computers die draadloos met de FRITZ!WLAN Repeater of het WiFi-basisstation verbonden zijn, kunnen dan bestanden van het netwerkgeheugen downloaden en op het netwerkgeheugen opslaan.

## 7 Gebruikersinterface

De FRITZ!WLAN Repeater heeft een gebruikersinterface die u op de computer in een internetbrowser opent.

In de gebruikersinterface kunt u de instellingen van de FRITZ!WLAN Repeater wijzigen, functies in- of uitschakelen en een firmware-update uitvoeren.

In de online help van de gebruikersinterface krijgt u uitvoerige beschrijvingen en handleidingen voor de instellingen en functies van de FRITZ!WLAN Repeater.

### 7.1 Gebruikersinterface openen

De gebruikersinterface kunt u op elke computer openen die met de FRITZ!WLAN Repeater of met het WiFi-basisstation verbonden is.

1. Open een internetbrowser op uw computer.
2. Voer in het adresveld van de internetbrowser <http://fritz.repeater> in.



De gebruikersinterface verschijnt.

Als de gebruikersinterface niet verschijnt, lees dan [Gebruikersinterface wordt niet weergegeven](#) op [pagina 38](#).

### 7.2 Gebruikersinterface met wachtwoord beveiligen

Om de instellingen van uw FRITZ!WLAN Repeater te beveiligen tegen onbevoegde toegang, kunt u een wachtwoord voor de gebruikersinterface instellen.




Wij bevelen u dringend aan, deze wachtwoordbeveiliging in te stellen.

## Wachtwoordbeveiliging instellen

1. Open de gebruikersinterface van de FRITZ!WLAN Repeater, zie [pagina 38](#).
2. Selecteer “System / Password” (“Systeem / Wachtwoord”).
3. Voer een wachtwoord in en klik op “Apply” (“Toepassen”).

De wachtwoordbeveiliging is geactiveerd.

## Van de gebruikersinterface afmelden

Als de wachtwoordbeveiliging geactiveerd is, kunt u zich te allen tijde van de gebruikersinterface afmelden. Klik hiervoor op  **Log off** .

## 8 Functies in combinatie met een FRITZ!Box

Volgende functies zijn in de FRITZ!WLAN Repeater alleen beschikbaar in combinatie met een FRITZ!Box en niet in combinatie met routers van andere fabrikanten:

Functie	Beschrijving
WiFi-tijdschakeling	<p>Schakelt het WiFi-netwerk op van tevoren vastgelegde tijdstippen automatisch in en uit.</p> <p>Bij de eerste verbinding met de FRITZ!Box worden de instellingen van de WiFi-tijdschakeling van de FRITZ!Box overgenomen.</p> <p>U kunt een WiFi-tijdschakeling instellen voor de FRITZ!WLAN Repeater, zie <a href="#">Tijdschakeling voor het WiFi-netwerk instellen</a> vanaf <a href="#">pagina 35</a>.</p>
WiFi-toegang voor gasten	<p>Op de toegang voor gasten kunnen uw gasten met tablets, smartphones en andere WiFi-apparaten op het internet surfen, maar hebben ze geen toegang tot uw thuisnetwerk.</p> <p>Bij de eerste verbinding met de FRITZ!Box worden de instellingen van de WiFi-toegang voor gasten van de FRITZ!Box overgenomen.</p> <p>U kunt een eigen WiFi-toegang voor gasten voor de FRITZ!WLAN Repeater inrichten, zie <a href="#">WiFi-toegang voor gasten - privéhotspot</a> vanaf <a href="#">pagina 32</a>.</p>
Kinderslot	<p>Met het kinderslot kunt u de internettoegang beheren, bijvoorbeeld online-tijden en geschikte websites vastleggen.</p> <p>Bij de eerste verbinding met de FRITZ!Box worden de instellingen van het kinderslot uit de FRITZ!Box overgenomen.</p> <p>De instellingen van het kinderslot kunnen alleen in de FRITZ!Box worden bewerkt.</p>

De functies worden bij de eerste verbinding met de FRITZ!Box geactiveerd.

Het is daarbij niet van belang of de FRITZ!WLAN Repeater via WiFi of met een netwerkkabel met de FRITZ!Box verbonden is.



## 9 Push services: meldingsdiensten gebruiken

In de gebruikersinterface kunt u verschillende push services instellen. Push services zijn meldingsdiensten die u per e-mail over de activiteiten van uw FRITZ!WLAN Repeater informeren en u bij het maken van back-ups van uw wachtwoorden en instellingen ondersteunen.

### 9.1 Beschikbare push services

U kunt de volgende push services instellen:

Push service	Functie
FRITZ!WLAN Repeater info	Stuurt u regelmatig e-mails met gebruikers- en verbidingsgegevens.
Wireless guest access (WiFi-toegang voor gasten)	Stuurt u informatie over aan- en afmelding van apparaten op de WiFi-toegang voor gasten.
New FRITZ!OS (Nieuw FRITZ!OS)	Informeert u zodra een nieuw FRITZ!OS beschikbaar is.
Save settings (Een back-up van de instellingen maken)	Voor elke update en bij het resetten naar de fabrieksinstellingen wordt automatisch een back-up gemaakt van de instellingen van uw FRITZ!WLAN Repeater en wordt deze aan het opgegeven e-mailadres gestuurd.
Forgot password (Wachtwoord vergeten)	Stuurt een toegangslink naar het opgegeven e-mailadres wanneer u het wachtwoord bent vergeten.

## 9.2 Push services activeren

Voor het activeren van de push services is op de FRITZ!WLAN Repeater-gebruikersinterface een wizard beschikbaar die u stap voor stap door de inrichting begeleidt.

1. Open de gebruikersinterface, zie [pagina 22](#).
2. Selecteer op de pagina “Overview” het menu “Wizards” (Overzicht / Wizards).
3. Start de wizard “Configure Push Service” (Push service inrichten).

De wizard voert u door de menu’s en dialogen voor het activeren van de push services.

## 9.3 Push services inrichten

U kunt de push services aan uw behoeften aanpassen en specifieke of alle push services deactiveren.

1. Open de gebruikersinterface, zie [pagina 22](#).
2. Selecteer het menu “System / Push Service / Push Services” (Systeem / Push service / Push services).
3. Klik voor het inrichten van een push service op de knop “Edit” (Bewerken).
4. In de details voert u verschillende instellingen uit.  
Meer informatie over de instellingen van een push service krijgt u in de helpfunctie van de FRITZ!WLAN Repeater-gebruikersinterface.
5. Sla uw instellingen op met “OK”.

Een uitvoerige handleiding vindt u in de helpfunctie van de gebruikersinterface van de FRITZ!WLAN Repeater.

## 10 Update: FRITZ!OS actualiseren

AVM stelt gratis FRITZ!OS-updates voor uw FRITZ!WLAN Repeater ter beschikking. FRITZ!OS is het besturingssysteem dat alle FRITZ!WLAN Repeater-functies bestuurt. FRITZ!OS-updates zorgen voor maximale veiligheid in het thuisnetwerk, bevatten nieuwe ontwikkelingen van aanwezige functies en vaak ook nieuwe functies.

### 10.1 Auto-update: FRITZ!OS automatisch actualiseren

Met de functie “Auto Update” (Auto-update) hebt u de mogelijkheid om updates automatisch te installeren.

#### Verschillende procedures

U kunt voor de functie “Auto Update” (Auto-update) tussen twee verschillende procedures kiezen:

Procedure	Beschrijving
Notify about new FRITZ!OS-versions (Informatie verkrijgen over nieuwe FRITZ!OS-versies)	Als er een nieuwe FRITZ!OS-versie beschikbaar is, verschijnt in de gebruikers-interface op de pagina “Overview” (Overzicht) een aanwijzing. De update start u zelf, zie <a href="#">FRITZ!OS met de wizard updaten</a> vanaf <a href="#">pagina 28</a> .
Notify me about new versions of FRITZ!OS and install necessary updates automatically (recommended) (Over nieuwe FRITZ!OS-versies informeren en noodzakelijke updates automatisch installeren (aanbevolen))	Als er een nieuwe FRITZ!OS-versie beschikbaar is, verschijnt in de gebruikers-interface op de pagina “Overview” (Overzicht) een aanwijzing. De update start u zelf, zie <a href="#">FRITZ!OS met de wizard updaten</a> op <a href="#">pagina 28</a> .  Updates die voor een veilig en betrouwbaar bedrijf van AVM als noodzakelijk zijn gekenmerkt, worden automatisch geïnstalleerd.  FRITZ!WLAN Repeater kiest voor de update een geschikt tijdstip. Tijdens de update wordt de internetverbinding kortstondig onderbroken.

### Auto-update inrichten

1. Open de gebruikersinterface, zie [pagina 22](#).
2. Selecteer “System / Update” (Systeem / Update) en ga naar het tabblad “Auto Update” (Auto-update).
3. Kies de gewenste optie voor de auto-update.
4. Klik op “Apply” (Toepassen).

De auto-update is ingesteld.



Over nieuwe updates kunt u zich bovendien per e-mail laten informeren, zie [Push services: meldingsdiensten gebruiken](#) vanaf [pagina 25](#).

## 10.2 FRITZ!OS met de wizard updaten

U kunt de FRITZ!OS met een wizard updaten, die u stap voor stap doorheen de installatie voert.

1. Open de gebruikersinterface, zie [pagina 22](#).
2. Klik op “Wizards”.
3. Start de wizard “Update FRITZ!OS” (FRITZ!OS updaten).

De wizard gaat na of een FRITZ!OS-update beschikbaar is en voert u doorheen de installatie.



Een onderbreking van de FRITZ!OS-update kan de FRITZ!WLAN Repeater beschadigen. Koppel de FRITZ!WLAN Repeater tijdens de update niet los van de stroom.

## 10.3 FRITZ!OS zonder internetverbinding updaten

Als de FRITZ!WLAN Repeater geen verbinding heeft met internet, kunt u het actuele FRITZ!OS-bestand downloaden en daarmee een update uitvoeren.

### FRITZ!OS-bestand downloaden

Download het actuele FRITZ!OS-bestand op internet, bijvoorbeeld bij vrienden of burelen:

1. Tik in uw browser het adres <ftp://ftp.avm.de/fritz.box> in.
2. Ga naar de map van uw FRITZ!WLAN Repeater-model, vervolgens naar de submap “firmware” en dan naar de map “english”.

De volledige benaming van het model vindt u op de achterzijde van de behuizing uw FRITZ!WLAN Repeater en in de gebruikersinterface op de pagina “Overview” (Overzicht).

3. Download het actuele FRITZ!OS-bestand voor de FRITZ!WLAN Repeater (.image-bestand).
4. Sla het FRITZ!OS-bestand op een computer op die met de FRITZ!WLAN Repeater verbonden is, bijvoorbeeld met behulp van een USB-geheugenstick.

### FRITZ!OS-update uitvoeren

Als de FRITZ!WLAN Repeater geen verbinding heeft met internet, kunt u het actuele FRITZ!OS-bestand downloaden en daarmee een update uitvoeren.

1. Open de gebruikersinterface, zie [pagina 22](#).
2. Selecteer “System / Update / FRITZ!OS File” (Systeem / Update / FRITZ!OS-bestand).
3. Vergelijk de geïnstalleerde firmware-versie met de firmware-versie in de bestandsnaam van het gedownloade FRITZ!OS-bestand.

Voor alleen een update uit als het gedownloade FRITZ!OS een nieuwere versie is dan het op dit moment geïnstalleerde FRITZ!OS.

4. Klik op de knop “Save Settings” (Instellingen opslaan) en sla het exportbestand op uw computer op.

Met dit bestand kunt u indien nodig de instellingen van uw FRITZ!WLAN Repeater herstellen.

5. Klik op de knop “Doorzoeken” en selecteer in het bestandselectievenster het gedownloadte FRITZ!OS-bestand.

6. Klik op de knop “Start Update” (Update starten).

De FRITZ!OS-update start. Op de FRITZ!WLAN Repeater knippert de Power-led.



Een onderbreking van de FRITZ!OS-update kan de FRITZ!WLAN Repeater beschadigen. Koppel de FRITZ!WLAN Repeater tijdens de update niet los van de stroom.

Als de Power-led niet meer knippert, is de FRITZ!OS-update beëindigd.

## 11 Eigen netwerknaam (SSID) vastleggen

In de bedrijfsmodus “WiFi-brug” neemt de FRITZ!WLAN Repeater automatisch de netwerknaam van de FRITZ!Box (WiFi-basisstation) over. U kunt deze fabrieksinstelling wijzigen en een eigen netwerknaam voor het draadloze netwerk van de FRITZ!WLAN Repeater vastleggen.

### 11.1 Wanneer moet ik een eigen netwerknaam vastleggen?

Wijzig de netwerknaam (SSID) als u op WiFi-apparaten zoals pc's, notebooks en tablet meteen het draadloze netwerk van de FRITZ!WLAN Repeater wilt selecteren.

Als de FRITZ!WLAN Repeater de netwerknaam van de FRITZ!Box (WiFi-basisstation) gebruikt en u dit draadloze netwerk op een WiFi-apparaat selecteert, wordt de WiFi-verbinding hetzij met het basisstation of met de repeater tot stand gebracht. Het apparaat met het sterkste WiFi-sigitaal wordt telkens geselecteerd.

### 11.2 Eigen netwerknaam voor FRITZ!WLAN Repeater vastleggen

1. Open de gebruikersinterface van de FRITZ!WLAN Repeater, zie [pagina 22](#).
2. Selecteer “Wireless / Radio Settings” (WiFi / Draadloze instellingen).
3. Deactiveer het vakje “Take on the same radio network name as the wireless access point (FRITZ!Box)” (Naam van het WiFi-basisstation (FRITZ!Box) overnemen).
4. Voer een naam in voor het WiFi-netwerk van de FRITZ!WLAN Repeater.
5. Klik op “Apply” (Toepassen).

## 12 WiFi-toegang voor gasten - privéhotspot

U kunt een toegang voor gasten tot het WiFi-netwerk van de FRITZ!WLAN Repeater inrichten. Via deze toegang voor gasten kunnen uw gasten met hun eigen tablets, smartphones of andere apparaten op internet surfen, maar hebben zij geen toegang tot de inhoud van uw thuisnetwerk. De WiFi-toegang voor gasten is uw privéhotspot.

### 12.1 Voorwaarde voor de toegang voor gasten

De toegang voor gasten wordt door de FRITZ!WLAN Repeater alleen ter beschikking gesteld als het basisstation een FRITZ!Box is.

### 12.2 Kenmerken van de WiFi-toegang voor gasten

- Uw gasten kunnen zich met hun eigen smartphones, tablets of laptops bij de WiFi-toegang voor gasten aanmelden.
- Gasten kunnen met hun apparaten op internet surfen.
- De apparaten van gasten hebben geen toegang tot uw thuisnetwerk.
- De toegang voor gasten kan automatisch worden gedeactiveerd.
- Per push service kunt u zich laten informeren over het aan- en afmelden van de apparaten van gasten.
- Op de WiFi-toegang voor gasten is het toegangsprofiel “Guest” (Gast) van toepassing. U kunt het toegangsprofiel in de gebruikersinterface van de FRITZ!Box (<http://fritz.box> onder “Internet / Filter” (Internet / Filter)) bewerken.



## 12.3 Toegang voor gasten inrichten

### Fabrieksinstelling

Als u de FRITZ!WLAN Repeater met de FRITZ!Box verbindt, wordt de toegang voor gasten van de FRITZ!Box automatisch overgenomen. Deze fabrieksinstelling kunt u deactiveren en een eigen toegang voor gasten voor de FRITZ!WLAN Repeater inrichten.

### Eigen toegang voor gasten voor FRITZ!WLAN Repeater inrichten

1. Open de gebruikersinterface van de FRITZ!WLAN Repeater, zie [pagina 22](#).
2. Selecteer “Wireless / Guest Access” (WiFi / Toegang voor gasten).
3. Deactiveer het vakje “Apply settings for guest access from the FRITZ!Box” (Instellingen voor toegang voor gasten uit de FRITZ!Box overnemen).
4. Activeer het vakje “Guest access enabled” (Toegang voor gasten actief).
5. Richt de toegang voor gasten in.
6. Klik op “Apply” (Toepassen).

## 12.4 Bij de WiFi-toegang voor gasten aanmelden

Er zijn verschillende manieren om WiFi-apparaten bij de toegang voor gasten aan te melden.

### WiFi-netwerksleutel in WiFi-software invoeren

1. Start op het WiFi-toestel de WiFi-software.
2. Zoek naar WiFi-netwerken en selecteer het netwerk van de WiFi-toegang voor gasten.
3. Voer de netwerksleutel van de WiFi-toegang voor gasten in.

### WiFi-verbinding met WPS tot stand brengen

Met het WPS-procedé kunt u een veilige WiFi-verbinding tot stand brengen zonder de WiFi-netwerksleutel in te voeren. De voorwaarde hiervoor is dat het WiFi-apparaat WPS ondersteunt.

1. U (of uw gast) start de verbindingsofbouw met WPS op het WiFi-apparaat.
2. Open de gebruikersinterface, zie [pagina 22](#).
3. Selecteer “Wireless / Guest Access” (WiFi / Toegang voor gasten).
4. Klik op de knop “Start WPS” (WPS starten).

De WiFi-verbinding wordt tot stand gebracht.

### QR-code inlezen

Op smartphones en tablets met een QR-codescanner (app) kunt u de QR-code van de toegang voor gasten inlezen:

1. Open de gebruikersinterface, zie [pagina 22](#).
2. Selecteer “Wireless / Guest Access” (WiFi / Toegang voor gasten).
3. Uw gast leest de QR-code met zijn smartphone of tablet direct op het beeldscherm in of uw drukt de QR-code af voor uw gast.

De aanmeldingsgegevens voor de WiFi-toegang voor gasten worden automatisch op het WiFi-apparaat overgedragen.

## 13 Tijdschakeling voor het WiFi-netwerk instellen

U kunt een tijdschakeling inrichten, die het draadloze WiFi-netwerk van de FRITZ!WLAN Repeater op van tevoren vastgelegde tijdstippen automatisch in- en uitschakelt.

Het uitschakelen van het WiFi-netwerk reduceert het stroomverbruik.

### Voorwaarde

De tijdschakeling voor het WiFi-netwerk wordt alleen ter beschikking gesteld als het basisstation van de FRITZ!WLAN Repeater een FRITZ!Box is.

### Fabrieksinstelling

Wanneer de FRITZ!WLAN Repeater zich met de FRITZ!Box verbindt, wordt automatisch de tijdschakeling van de FRITZ!Box overgenomen.

### Tijdschakeling instellen

1. Open de gebruikersinterface van de FRITZ!WLAN Repeater, zie [pagina 22](#).
2. Selecteer “Wireless / Schedule” (WiFi / Tijdschakeling).
3. Activeer het vakje “Use schedule for wireless network” (Tijdschakeling voor het WiFi-netwerk gebruiken).
4. Om voor de FRITZ!WLAN Repeater een eigen tijdschakeling in te stellen, deactiveert u het vakje “Adopt schedule settings from the FRITZ!Box” (Instellingen voor de tijdschakeling van de FRITZ!Box overnemen).
5. Stel de tijdschakeling in.
6. Klik op “Apply” (Toepassen).

## 14 Bedrijfsmodus wijzigen

### 14.1 Bedrijfsmodi

In de FRITZ!WLAN Repeater is bij levering de bedrijfsmodus “Wireless bridge” (WiFi-brug) vooraf ingesteld.

U kunt de FRITZ!WLAN Repeater ook in de bedrijfsmodus “LAN bridge” (LAN-brug) gebruiken.

Welke bedrijfsmodus de juiste is, is afhankelijk van hoe de internetrouter (FRITZ!Box) op de FRITZ!WLAN Repeater moet worden aangesloten:

Bedrijfsmodus	Zo sluit u de internetrouter aan:	Zo kunt u netwerkkapparaten aansluiten:
Wireless bridge (WiFi-brug, vooraf ingesteld)	via WiFi	<ul style="list-style-type: none"> <li>• via WiFi</li> <li>• met een LAN-kabel</li> </ul>
LAN bridge (LAN-brug)	met een LAN-kabel	via WiFi

Netwerkkapparaten zijn bijvoorbeeld pc's, laptops, tablets en smartphones.

### 14.2 Bedrijfsmodus wijzigen

1. Open de gebruikersinterface van de FRITZ!WLAN Repeater, zie [pagina 22](#).

Als u de gebruikersinterface niet kunt openen, sluit u een computer met de meegeleverde LAN-kabel op de FRITZ!WLAN Repeater aan. Voer in de browser het adres <http://192.168.178.2> in.

2. Selecteer “System / Operation Mode” (Systeem / Bedrijfsmodus).
3. Klik op “Change Operating Mode” (Bedrijfsmodus wijzigen).
4. Selecteer de gewenste bedrijfsmodus.
5. Klik op “Next” (Volgende) en volg de aanwijzingen.

## 15 Leds uitschakelen

U kunt de leds van de FRITZ!WLAN Repeater volledig uitschakelen:

1. Open de gebruikersinterface van de FRITZ!WLAN Repeater, zie [pagina 22](#).
2. Selecteer “System / LEDs” (Systeem / Leds).
3. Selecteer de optie “LED display off” (Led-indicatie uit).
4. Klik op “Apply” (Toepassen).

De leds gaan uit.

Als u de FRITZ!WLAN Repeater bij uitgeschakelde led-indicatie in een contactdoos steekt, gaat de led-indicatie eerst aan en wordt dan na korte tijd automatisch uitgeschakeld.

## 16 Hulp bij storingen

### 16.1 Leds branden niet

**De leds op de FRITZ!WLAN Repeater branden niet.**

---

Oorzaak

---

De FRITZ!WLAN Repeater krijgt geen stroom.

---

Verhelpen

---

- Controleer of de FRITZ!WLAN Repeater op het stroomnet is aangesloten.
  - Controleer of de gebruikte contactdoos onder stroom staat.
- 

Oorzaak

---

De leds zijn gedeactiveerd.

---

Verhelpen

---

Open de gebruikersinterface, zie [pagina 22](#). Selecteer “Systeem / LEDs” (Systeem / Leds), activeer “LEDs display on” (Led-indicatie aan) en klik op “Apply” (Toepassen).

### 16.2 Gebruikersinterface wordt niet weergegeven

**De gebruikersinterface van de FRITZ!WLAN Repeater wordt niet weergegeven in de internetbrowser.**

---

Oorzaak

---

Het adres “fritz.repeater” is niet bereikbaar.

---

Verhelpen

---

Open het netwerkoverzicht van uw WiFi-basisstation. Noteer het IP-adres van uw FRITZ!WLAN Repeater. Voer dit IP-adres in de adresbalk van uw internetbrowser in.

Als de verbinding met het WiFi-basisstation afgebroken is, sluit dan uw computer met de meegeleverde LAN-kabel op de FRITZ!WLAN Repeater aan. Voer vervolgens het IP-adres <http://192.168.178.2> in de adresbalk van uw browser in.

## 16.3 Geen verbinding met het WiFi-basisstation

**Tussen de FRITZ!WLAN Repeater en het WiFi-basisstation kan geen WiFi-verbinding worden gemaakt.**

---

Oorzaak

---

De FRITZ!WLAN Repeater bevindt zich buiten de reikwijdte van het WiFi-basisstation.

---

Verhelpen

---

Verklein de afstand tussen de twee apparaten. Sluit de FRITZ!WLAN Repeater op een andere plaats aan op een contactdoos.

---

Oorzaak

---

De WiFi-functie van uw WiFi-basisstation is gedeactiveerd.

---

Verhelpen

---

Activeer de WiFi-functie.

---

Oorzaak

---

Een ander WiFi-netwerk in de omgeving veroorzaakt storingen.

---

Verhelpen

---

Test een ander radiokanaal. Stel indien mogelijk in het WiFi-basisstation de automatische selectie van een radiokanaal in.

**Met WPS kan tussen FRITZ!WLAN Repeater en WiFi-basisstation geen WiFi-verbinding worden gemaakt.**

---

Oorzaak

---

De verbindingsopbouw met WPS is mislukt.

---

Verhelpen

---

Start de verbindingsopbouw opnieuw (zie [pagina 20](#)).

---

#### Oorzaak

---

In de FRITZ!WLAN Repeater is de bedrijfsmodus “Wireless bridge” (WiFi-brug) ingesteld. In deze bedrijfsmodus kan het WiFi-basisstation alleen met een LAN-kabel worden aangesloten. Met WPS kunt u in deze bedrijfsmodus alleen WiFi-apparaten, bijvoorbeeld laptops en smartphones, met de FRITZ!WLAN Repeater verbinden.

---

#### Verhelpen

---

Schakel de bedrijfsmodus in de gebruikersinterface in het menu “System / Operating Mode” (Systeem / Bedrijfsmodus) om naar “Wireless bridge” (WiFi-brug).

---

---

#### Oorzaak

---

WPS is gedeactiveerd op het WiFi-basisstation.

---

#### Verhelpen

---

Installeer de actuele firmware voor uw WiFi-basisstation en activeer in het basisstation de WPS-functie.

---

---

#### Oorzaak

---

De versleuteling van uw WiFi-basisstation is op “WEP” of “on-versleuteld” ingesteld. WPS kan echter alleen worden gebruikt met WPA/WPA2-versleuteling.

---

#### Verhelpen

---

Stel in de gebruikersinterface van het WiFi-basisstation de versleuteling met WPA/WPA2 in.

---



---

Oorzaak

---

Op het WiFi-basisstation is de netwerknaam (SSID) op “not visible” (niet zichtbaar) ingesteld.

---

Verhelpen

---

Stel de SSID in op “visible” (zichtbaar).

Voor de verbindingsopbouw met WPS moet de SSID zichtbaar zijn. Na geslaagde verbindingsopbouw kunt u de SSID van het WiFi-basisstation opnieuw op “not visible” (niet zichtbaar) instellen.

---

Oorzaak

---

Het MAC-filter van het WiFi-basisstation is geactiveerd en de FRITZ!WLAN Repeater is in de MAC-adreslijst van het WiFi-basisstation niet als uitzondering ingevoerd.

---

Verhelpen

---

Voer het MAC-adres van de FRITZ!WLAN Repeater als uitzondering in het MAC-adresfilter van het WiFi-basisstation in.

## 16.4 Geen WiFi-verbinding met een computer

**Tussen de FRITZ!WLAN Repeater en een computer kan geen WiFi-verbinding worden gemaakt.**

---

Oorzaak

---

De computer bevindt zich buiten de reikwijdte van de FRITZ!WLAN Repeater.

---

Verhelpen

---

Verklein de afstand tussen uw computer en de FRITZ!WLAN Repeater.

---

Oorzaak

---

Een ander WiFi-netwerk in de omgeving van de FRITZ!WLAN Repeater en het WiFi-basisstation veroorzaakt storingen.

---

Verhelpen

---

Test een ander radiokanaal. Stel indien mogelijk in het WiFi-basisstation de automatische selectie van een radiokanaal in. Uw FRITZ!WLAN Repeater gebruikt dan automatisch hetzelfde kanaal.

## 16.5 Geen toegang tot apparaten in het netwerk mogelijk

Er is geen toegang mogelijk tot andere apparaten in het netwerk.

---

Oorzaak

---

Op de apparaten is een firewall actief.

---

Verhelpen

---

Activeer in de firewall de netwerktoegang.

---

Oorzaak

---

De apparaten zijn niet ingesteld op het automatisch verwerken van het IP-adres.

---

Verhelpen

---

Stel de apparaten in zoals beschreven in paragraaf [IP-adres automatisch laten toewijzen](#) vanaf [pagina 43](#).

---

Oorzaak

---

De apparaten zijn niet aan TCP/IP gebonden.

---

Verhelpen

---

Controleer de netwerkverbinding van de netwerkkaart van het betreffende apparaat. Meer aanwijzingen vindt u in de documentatie van uw besturingssysteem.

## 16.6 IP-adres automatisch laten toewijzen

In deze paragraaf wordt beschreven hoe u op computers in het netwerk de automatische toewijzing van het IP-adres instelt.

### Automatisch een IP-adres laten toewijzen in Windows

1. In Windows 10 en 7 klikt u op “Start”.

In Windows 8 drukt u tegelijk op de Windows-toets en de Q-toets.

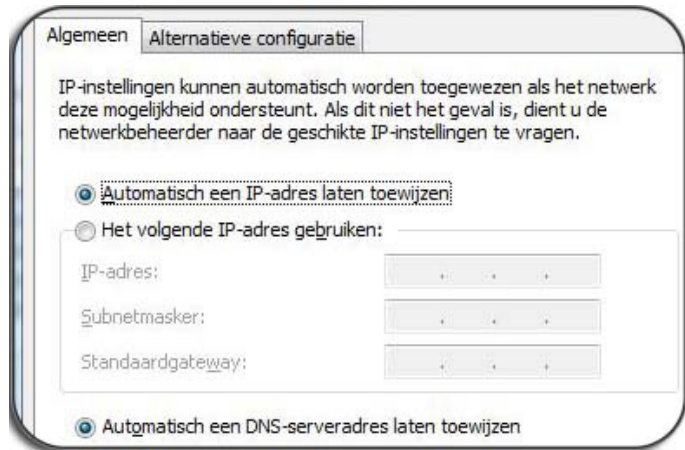
In Windows 10 verschijnt de takenbalk met het zoekveld. In Windows 8 verschijnt het zoekmenu voor apps. In Windows 7 verschijnt het startmenu met het zoekveld.

2. Voer in het zoekveld “ncpa.cpl” in en druk op de enter-toets.



Invoer van “ncpa.cpl” in Windows 10

3. Klik met de rechtermuisknop op de netwerkverbinding van de computer en selecteer “Eigenschappen”.
4. Windows XP: onder “Deze verbinding heeft de volgende onderdelen nodig” markeert u “Internet Protocol versie 4 (TCP/IPv4)”.
5. Klik op de knop “Eigenschappen”.
6. Activeer de optie “Automatisch een IP-adres laten toewijzen” en “Automatisch een DNS-serveradres laten toewijzen”.



7. Klik op “OK” om de instellingen op te slaan.
8. Activeer de opties “IP-adres automatisch laten toewijzen” en “DNS-serveradres automatisch laten toewijzen” ook voor het internetprotocol versie 6 (TCP/IPv6).

De computer krijgt nu een IP-adres van het WiFi-basisstation.

### Automatisch een IP-adres laten toewijzen in Mac OS X

1. Kies in het Apple-menu “Systeemvoorkeuren”.
2. Klik in het venster “Systeemvoorkeuren” op het icoon “Netwerk”.
3. Kies in het venster “Netwerk” in het menu “Toon” de optie “Ethernet (geïntegreerd)”.
4. Ga naar het tabblad “TCP/IP” en kies in het menu “Configureer IPv4” de optie “Via DHCP”.
5. Klik op “OK”.

## 17 Technische gegevens

### 17.1 Fysieke eigenschappen

- Afmetingen (b x h x d): circa 76,5 x 155 x 62,6 mm
  - Bedrijfsspanning: 230 volt / 50 hertz
  - Totaal opgenomen vermogen: circa 5,5 W
  - Gewicht: circa 151 g
  - 6 antennes
  - Netwerkaansluiting via RJ45-bus (gigabit-ethernet, 10/100/1000 Base-T)
  - WiFi: IEEE 802.11ac/n/g/b/a
  - WiFi: WPA, WPA2 (802.11i)
  - WiFi: 2,4 GHz max. 100 mW / 5 GHz max. 200 mW
  - WiFi-transmissiesnelheid (bruto): tot 1300 (5 GHz) / 450 (2,4 GHz) Mbit/s
- De werkelijk bereikbare bruikbare gegevenssnelheid ligt onder deze waarde.
- Bedrijfstemperatuur: 0 °C – +40 °C

### 17.2 Gebruikersinterface en leds

- Instellingen en statusmeldingen via een internetbrowser van een aangesloten computer
- “WPS”-knop voor het besturen van WiFi en WPS en voor het resetten van de instellingen
- Led-indicatie voor informatie over verbinding, activiteit en status

## 18 Wegwijzer klantenservice

Of het nu gaat om handboeken, FAQs, updates of support, hier vindt u alle belangrijke service-onderwerpen.

### 18.1 Documentatie over de FRITZ!WLAN Repeater

#### Helpfunctie van de gebruikersinterface

In de gebruikersinterface (zie [pagina 22](#)) krijgt u via de Help-knop informatie over de instellingen en functies van de FRITZ!WLAN Repeater.

#### Actueel handboek

Het actuele handboek in PDF-formaat vindt u op onze website onder [nl.avm.de/service/handboeken/fritz wlan](http://nl.avm.de/service/handboeken/fritz wlan).

### 18.2 Informatie op internet

Op internet biedt AVM u gedetailleerde informatie over uw AVM-product en aankondigingen van nieuwe productversies en nieuwe producten.

#### AVM-kennisdatabank

In onze AVM-kennisdatabank vindt u oplossingen op maat voor uw problemen. U vindt onze AVM-kennisdatabank op de website van AVM in het gedeelte “Service”:

[nl.avm.de/service](http://nl.avm.de/service)

## 18.3 Ondersteuning door het supportteam

Ga bij problemen met de FRITZ!WLAN Repeater als volgt te werk:

1. Als iets niet correct werkt, bijvoorbeeld het tot stand brengen van de verbinding, lees dan hoofdstuk [Hulp bij storingen](#) vanaf [pagina 38](#).
2. Zoek in de AVM Knowledge Base (kennisdatabank) naar een oplossing:

[nl.avm.de/service](http://nl.avm.de/service)

Daar vindt u antwoorden op vaak gestelde vragen aan de support.

### Support via e-mail

Via onze serviceafdeling op internet kunt u altijd via e-mail een vraag in het Engels stellen. U vindt de serviceafdeling onder [nl.avm.de/service/ondersteuning/productkeuze](http://nl.avm.de/service/ondersteuning/productkeuze).

1. Selecteer in het gedeelte Support de productgroep en het product waarvoor u hulp nodig heeft.  
Er worden enkele vaak gestelde vragen aangeboden.
2. Als u meer hulp nodig heeft, kunt u met de knop “Ondersteuning aanvragen” naar het e-mailformulier.
3. Vul het formulier in en stuur het met de knop “Verzoek om ondersteuning versturen” naar AVM.

Ons supportteam beantwoordt uw e-mail dan zo snel mogelijk.

---

# Juridische informatie

## Juridische aanwijzingen

Deze documentatie en de bijbehorende programma's (software) zijn auteursrechtelijk beschermd. AVM verleent het niet-exclusieve recht op het gebruik van de software die uitsluitend in het zogenoemde objectcodeformaat ter beschikking wordt gesteld. De licentienemer mag uitsluitend om beveiligingsredenen kopieën van de software maken (back-up).

Alle rechten die niet uitdrukkelijk zijn verleend, blijven voorbehouden aan AVM. Zonder voorafgaande schriftelijke toestemming en met uitzondering van de gevallen waarin dat wettelijk is toegestaan, mag deze documentatie en de software in het bijzonder niet

- worden veelevoudigd, verspreid of op welke andere wijze dan ook openbaar worden gemaakt,
- worden bewerkt, gedissembleserd, reverse engineered, vertaald, gecompileerd of op andere wijze geheel of gedeeltelijk geopend en daaropvolgend noch vermenigvuldigd noch op welke andere wijze dan ook algemeen toegankelijk worden gemaakt.

De licentievoorwaarden vindt u in de FRITZ!WLAN Repeater 1750-gebruikersinterface onder het trefwoord "Legal Notice (Juridische aanwijzingen)".

Deze documentatie en software zijn uiterst zorgvuldig samengesteld en op basis van de huidige stand van de techniek gecontroleerd op juistheid. AVM GmbH aanvaardt noch uitdrukkelijk, noch stilzwijgend enige aansprakelijkheid of verantwoordelijkheid voor de kwaliteit, functionaliteit en verhandelbaarheid van het AVM-product, indien het wordt gebruikt voor een doel dat afwijkt van de in de productbeschrijving vastgelegde leveringsomvang. Uitsluitend de licentienemer draagt het risico voor gevaren en kwaliteitsbeperkingen, die eventueel bij het gebruik van het product kunnen ontstaan.

Voor schade die direct of indirect voortvloeit uit het gebruik van de documentatie of de software en voor bijkomende of vervolgschade is AVM uitsluitend aansprakelijk in geval van opzet of grove nalatigheid. Voor het verlies of de beschadiging van hardware, software of gegevens als gevolg van directe of indirecte fouten of vernietigingen en voor kosten (inclusief telecommunicatiekosten) die verband houden met de documentatie of de software en die te wijten zijn aan fouten bij de installaties, die niet door AVM zijn uitgevoerd, is iedere aansprakelijkheid uitdrukkelijk uitgesloten.

De informatie in deze documentatie en de software kunnen ieder moment zonder bijzondere aankondiging worden gewijzigd en aangepast aan de technische vooruitgang.

Als producent van het originele product bieden wij u een fabrieksgarantie. De garantievoorwaarden vindt u op [pagina 49](#) van deze documentatie.

© AVM GmbH 2014 – 2015. Alle rechten voorbehouden. Stand van de documentatie 12/2015

AVM Audiovisuelles Marketing  
und Computersysteme GmbH  
Alt-Moabit 95  
10559 Berlin  
DUITSLAND

AVM Computersysteme  
Vertriebs GmbH  
Alt-Moabit 95  
10559 Berlin  
DUITSLAND

AVM op internet:  
[nl.avm.de](http://nl.avm.de)

Handelsmerken: voor zover niet anders vermeld, zijn alle genoemde merken geregistreerde handelsmerken van AVM. Dit geldt in het bijzonder voor productnamen en logo's. Microsoft, Windows en het Windows-logo zijn handelsmerken van de Microsoft Corporation in de Verenigde Staten en/of in andere landen. Alle andere namen van producten en ondernemingen zijn in handen van de betreffende eigenaar.



---

## EG-verklaring van overeenstemming

Hiermee verklaart AVM dat het apparaat overeenstemt met de fundamentele vereisten en de andere relevante voorschriften van de richtlijnen 1999/5/EG resp. 2004/108/EG en 2006/95/EG, 2009/125/EG en 2011/65/EU.

De EG-verklaring van overeenstemming vindt u in het Engels op <http://en.avm.de/ce>.

## Aanwijzingen voor de afvoer

De FRITZ!WLAN Repeater 1750 en alle meegeleverde elektronische onderdelen mogen volgens de Europese voorschriften niet worden verwijderd via het huisvuil.

Breng de FRITZ!WLAN Repeater 1750 en alle bij de leveringsomvang inbegrepen elektronische onderdelen en apparaten na het gebruik naar een erkend verzamelpunt voor afgedankte elektrische en elektronische apparatuur.



Symbol voor de gescheiden verzameling van elektrische en elektronische apparatuur

## Fabrieksgarantie

Als fabrikant van dit originele product bieden wij u een garantie op de hardware van 5 jaar. De garantieperiode gaat in vanaf de datum dat de eerste koper het product heeft aangeschaft. U kunt de garantieperiode aantonen door het overleggen van de originele factuur of vergelijkbare documentatie. Uw garantierechten uit het koopcontract en uw wettelijke rechten worden niet beperkt door de fabrieksgarantie.

Binnen de garantieperiode verhelpen wij defecten van het product die aantoonbaar zijn veroorzaakt door materiaal- of productiefouten. Wij zijn helaas niet aansprakelijk voor gebreken ten gevolge van niet-reglementaire installatie, onvakkundige omgang, niet-naleving van het handboek, normale slijtage of defecten in de systeemomgeving (hard- of software van derden). Wij kunnen kiezen tussen reparatie en een vervangende levering. Andere claims dan de in deze garantievoorwaarden genoemde rechten op het verhelpen van defecten aan het product maken geen deel uit van deze garantie.

Wij garanderen u dat de software in overeenstemming is met de algemene specificaties, maar niet dat de software voldoet aan uw persoonlijke wensen. Wij vergoeden geen verzendkosten. Vervangen producten worden weer ons eigendom. Garantievergoedingen zorgen niet voor een verlenging of hernieuwde ingang van de garantieperiode. Wanneer wij een garantieclaim afwijzen, verjaart deze claim uiterlijk zes maanden na onze afwijzing.

Op deze garantie is Duits recht van toepassing, met uitzondering van het verdrag der Verenigde Naties inzake internationale koopovereenkomsten betreffende roerende zaken (CISG).

© AVM GmbH 2014 – 2015. Alle rechten voorbehouden. Stand van de documentatie 12/2015

AVM Computersysteme  
Vertriebs GmbH  
Alt-Moabit 95  
10559 Berlin

AVM op internet: [nl.avm.de](http://nl.avm.de)

# Index

## A

Aansluiten	
op internetrouter (LAN)	18
op LAN-aansluiting	21
op WiFi-basisstation	13
WiFi-apparaten (pc's, tablets, enz.)	
	19
Aansluiting	
LAN	18, 21
WiFi	13, 19
Aanwijzingen	
juridische	48
Afvoer	49

## B

Basisstation	
WiFi-verbinding tot stand brengen	13
Bedienen	
gebruikersinterface	22
veiligheidsaanwijzingen	11
Bedrijfsmodus	36

## C

Copyright	48
-----------	----

## D

Documentatie	46
--------------	----

## E

E-mail-meldingsdiensten	25
EG-verklaring van overeenstemming	49

## F

Fabrieksgarantie	49
Fabrieksinstellingen	8
FRITZ!Box aansluiten	13
FRITZ!OS-update	27

## G

Garantie	49
Gebruikersinterface	
met wachtwoord beveiligen	22
openen	22
Gebruiksvoorwaarden	10
Gevaren	11

## H

Help	
actueel handboek	46
in de gebruikersinterface	46
kennisdatabank	46
supportteam	47
Hulp	
bij storingen	38

## I

Impressum	48
Informatie op internet	
kennisdatabank	46
Inrichtingswizzard	15
Internetrouter	
aansluiten via LAN	18
aansluiten via WiFi	13
IP-adres	
automatisch laten toewijzen	43

## J

juridische aanwijzingen	48
-------------------------	----

## K

Klantenservice	46
----------------	----

## L

LAN-aansluiting	21
LAN-brug	18, 36
Leds	8, 37
Leveringsomvang	7
Lichtdioden	37

## M

Meldingsdiensten ..... 25

## N

Naam van het draadloze netwerk .... 31

Netwerknnaam ..... 31

## O

Omgang ..... 11

Omgevingsvoorwaarden ..... 45

Opgenomen vermogen ..... 45

Opstellen ..... 11

## P

Probleembehandeling ..... 38

Push services ..... 25

## R

Recycling ..... 49

## S

SSID ..... 31

Storingsbronnen ..... 11

Support

    Informatie op internet ..... 46

    Via e-mail ..... 47

Symbolen in het handboek ..... 5

## T

Technische gegevens ..... 45

Tijdschakeling voor WiFi ..... 35

Toegang voor gasten ..... 32

Toetsen ..... 8

## U

Update voor FRITZ!OS ..... 27

## V

Veiligheidsaanwijzingen ..... 11

Verklaring van overeenstemming ..... 49

Voorwaarden voor het gebruik ..... 10

## W

Wachtwoordbeveiliging ..... 22

WiFi

    aan-/uitschakelen ..... 8

    knop ..... 8

    SSID ..... 31

    tijdschakeling ..... 35

    verbinding tot stand brengen . 13, 19

    WPS ..... 13

WiFi-apparaten aansluiten ..... 19

WiFi-basisstation

    verbinding tot stand brengen .... 13

    voorwaarden ..... 10

WiFi-brug ..... 36

WiFi-toegang voor gasten ..... 32

WPS

    knop ..... 8

    verbinding tot stand brengen .... 13