



FRITZ!WLAN Repeater 300E

Installazione
e impiego



Contenuto

| | | |
|----------|--|-----------|
| | Simboli e convenzioni tipografiche | 4 |
| 1 | Impariamo a conoscere il FRITZ!WLAN Repeater 300E . . | 5 |
| 1.1 | FRITZ!WLAN Repeater 300E | 5 |
| 1.2 | Contenuto della confezione | 6 |
| 1.3 | Tasti e LED | 7 |
| 2 | Prima di collegare il FRITZ!WLAN Repeater | 9 |
| 2.1 | Requisiti di funzionamento | 9 |
| 2.2 | Sicurezza e collocazione | 10 |
| 3 | Collegamento del FRITZ!WLAN Repeater al router | 11 |
| 3.1 | Creazione della connessione con WPS | 11 |
| 3.2 | Creazione della connessione con l'assistente online | 14 |
| 3.3 | Creazione manuale della connessione | 16 |
| 4 | Ampliamento portata della rete radio WLAN | 18 |
| 4.1 | Requisito | 18 |
| 4.2 | Scelta della posizione ottimale per il FRITZ!WLAN Repeater | 18 |
| 4.3 | Integrazione di apparecchi WLAN nella rete radio | 19 |
| 5 | Integrazione apparecchio nella rete WLAN via porta LAN . . | 20 |
| 6 | Interfaccia utente del FRITZ!WLAN Repeater | 21 |
| 6.1 | Apertura dell'interfaccia utente | 21 |
| 6.2 | Protezione dell'interfaccia utente con password | 21 |
| 6.3 | Esecuzione dell'aggiornamento firmware | 22 |

| | | |
|-----------|---|-----------|
| 7 | Collegamento del router Internet alla porta LAN. | 24 |
| 7.1 | Quando è consigliabile il collegamento via LAN | 24 |
| 7.2 | Connessione via cavo LAN o linea elettrica | 24 |
| 7.3 | Collegamento del router Internet | 24 |
| 7.4 | Collegamento di apparecchi WLAN con FRITZ!WLAN Repeater | 25 |
| 8 | Come procedere in presenza di errori | 26 |
| 8.1 | I LED non si accendono | 26 |
| 8.2 | L'interfaccia utente non viene visualizzata | 27 |
| 8.3 | Nessuna connessione con il router WLAN | 27 |
| 8.4 | Nessuna connessione WLAN con un computer | 30 |
| 8.5 | Velocità per WLAN N troppo bassa | 32 |
| 8.6 | È impossibile accedere agli apparecchi della rete | 32 |
| 9 | Dati tecnici | 35 |
| 9.1 | Proprietà fisiche. | 35 |
| 9.2 | Interfaccia utente e indicazioni. | 35 |
| 10 | Guida al servizio di assistenza. | 36 |
| 10.1 | Documentazioni sul FRITZ!WLAN Repeater. | 36 |
| 10.2 | Informazioni in Internet. | 36 |
| 10.3 | Supporto da parte del servizio di assistenza. | 37 |
| | Garanzia del produttore | 39 |
| | Aspetti giuridici. | 40 |
| | Note legali | 40 |
| | Dichiarazione di conformità CE. | 41 |
| | Istruzioni per lo smaltimento | 42 |
| | Indice. | 43 |

Simboli e convenzioni tipografiche

In questo manuale si usano simboli e convenzioni tipografiche per indicare determinate informazioni.

Simboli



Questo simbolo indica le informazioni e i suggerimenti utili per l'impiego e l'utilizzo.



Questo simbolo indica le informazioni importanti da seguire assolutamente per evitare malfunzionamenti.

Convenzioni tipografiche

| Convenzione | Funzione | Esempi |
|--------------------|--|--|
| Virgolette | pulsanti menu | “Guida” “Sistema / Visualizza” |
| Blu e sottolineato | indirizzo da immettere nel browser web | fritz.repeater |
| Blu | link e riferimenti di questo manuale | Per sapere come collegare il FRITZ!WLAN Repeater alla vostro router WLAN, leggete a partire da pagina 11 . |

1 Impariamo a conoscere il FRITZ!WLAN Repeater 300E

Questo capitolo offre una rapida panoramica delle funzioni del FRITZ!WLAN Repeater 300E.

1.1 FRITZ!WLAN Repeater 300E

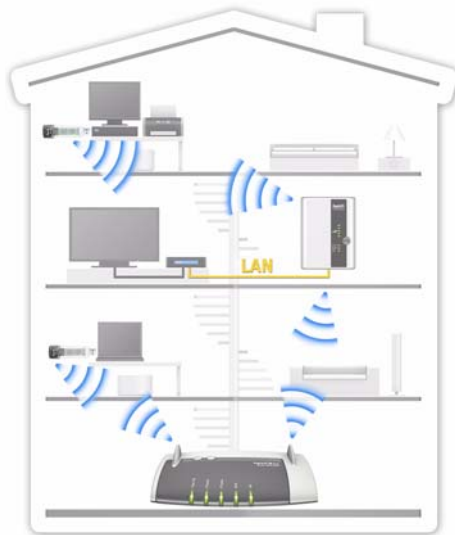
Il FRITZ!WLAN Repeater amplia in modo semplice e sicuro la portata della rete radio WLAN del FRITZ!Box o di un'altro router WLAN.



Un router WLAN collega più apparecchi WLAN (ad esempio computer, stampante, TV, media receiver) fra di loro e con Internet.

Collegate il FRITZ!WLAN Repeater al router WLAN via radio WLAN. Registrate quindi sul FRITZ!WLAN Repeater i computer e gli altri apparecchi WLAN che si trovano fuori dalla portata del router WLAN.

Attraverso il FRITZ!WLAN Repeater gli apparecchi WLAN ottengono accesso alla rete radio e alla connessione Internet del router WLAN.



FRITZ!WLAN Repeater 300E in una rete radio

Integrazione di un apparecchio nella rete radio WLAN tramite porta LAN

Il FRITZ!WLAN Repeater è dotato di una porta LAN Gigabit alla quale potete connettere un apparecchio collegabile in rete come, ad esempio, un lettore Blu-Ray, ricevitore TV/satellitare, stampante, memoria di rete o una videocamera IP.

Attraverso il FRITZ!WLAN Repeater, l'apparecchio collegato ottiene accesso alla rete radio WLAN e a Internet.

Collegamento del router Internet alla WLAN tramite porta LAN

Potete collegare alla porta LAN del FRITZ!WLAN Repeater anche il vostro router WLAN o un router per Internet senza funzione WLAN.

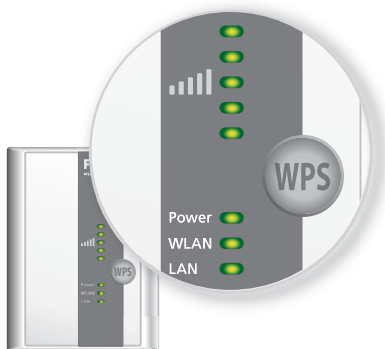
Ad esempio, potete collegare alla rete radio del FRITZ!WLAN Repeater un router WLAN più lontana con un cavo LAN o con l'ausilio della tecnologia Powerline.

1.2 Contenuto della confezione

- FRITZ!WLAN Repeater 300E
- istruzioni brevi stampate
- un cavo LAN (cavo di rete)

1.3 Tasti e LED

Sulla parte anteriore, il FRITZ!WLAN Repeater è dotato di un tasto e di diversi diodi luminosi (LED).




LED e tasti

Tasto

Con il tasto si gestiscono le seguenti funzioni:

| Funzione | Premere per almeno |
|--|--------------------|
| Attivazione e disattivazione della funzione WLAN | 1 secondo |
| Avvio connessione rapida WPS | 6 secondi |
| Ripristino impostazioni di fabbrica del ripetitore | 15 secondi |

Diodi luminosi

| LED | Stato | Significato |
|---|--------------------------|--|
|  | lampeggia | Nessuna connessione con il router WLAN oppure è in corso la ricerca del router WLAN. |
| | sono accesi fino a 5 LED | <p>Quanti più LED si accendono, migliore è l'intensità di segnale della connessione radio fra il FRITZ!WLAN Repeater e il router WLAN.</p> <p>Nella modalità "Ponte LAN" (LAN Birdge), i LED mostrano l'intensità di segnale della connessione con il primo apparecchio WLAN registrato.</p> |
| Power | lampeggia | <ul style="list-style-type: none"> Il FRITZ!WLAN Repeater viene avviato. Il firmware del FRITZ!WLAN Repeater viene aggiornato. |
| | acceso | Il FRITZ!WLAN Repeater è pronto per l'uso. |
| WLAN | lampeggia | <ul style="list-style-type: none"> Il FRITZ!WLAN Repeater applica le impostazioni WLAN. La rete radio viene attivata o disattivata. È in corso l'esecuzione di WPS. |
| | lampeggia rapidamente | L'operazione WPS è stata interrotta: più di due apparecchi WLAN eseguono WPS contemporaneamente. Ripetete l'operazione. |
| | acceso | Il modulo WLAN del FRITZ!WLAN Repeater è pronto per l'uso. |
| LAN | acceso | Esiste una connessione di rete con un apparecchio collegato (scheda di rete, switch, hub). |
| tutti | lampeggiano | Vengono caricate le impostazioni di fabbrica. |

2 Prima di collegare il FRITZ!WLAN Repeater

Leggete questo capitolo prima di collegare il FRITZ!WLAN Repeater alla rete elettrica e al router WLAN.

2.1 Requisiti di funzionamento

Per il corretto funzionamento del FRITZ!WLAN Repeater 300E devono essere soddisfatti i seguenti requisiti:

- il router WLAN (punto di accesso WLAN) deve supportare lo standard IEEE 802.11n, 802.11g/a oppure 802.11b e 2,4 oppure 5 GHz.
- il router WLAN deve supportare l'assegnazione automatica di indirizzi IP (DHCP).
- il router WLAN deve supportare l'inoltro di protocolli basati su IP/Address Resolution Protocol.
- Per la configurazione WLAN iniziale: l'SSID (nome rete radio) del router WLAN deve essere impostato su "visibile" e il filtro indirizzi MAC del router WLAN deve essere disattivato. Alla consegna del FRITZ!Box, entrambe le impostazioni sono così.
- Per la funzione WPS: router WLAN compatibile con WPS e con firmware attuale
- Per la configurazione WLAN iniziale senza WPS: client WLAN che supporta lo standard di codifica WPA.
- Per la configurazione WLAN iniziale con l'assistente di installazione: Windows 7, Windows Vista o Windows XP di Microsoft, accesso a Internet.

2.2 Sicurezza e collocazione



Per quanto riguarda l'impiego del FRITZ!WLAN Repeater, attenetevi alle seguenti indicazioni di sicurezza per proteggere voi stessi e non danneggiare il FRITZ!WLAN Repeater.

- Proteggete la parte interna del FRITZ!WLAN Repeater dall'infiltrazione di liquidi perché possono causare scosse elettriche o cortocircuiti.
- Il FRITZ!WLAN Repeater è concepito per essere usato all'interno degli edifici.
- Non aprite l'involucro del FRITZ!WLAN Repeater. L'apertura non autorizzata dell'apparecchio e le riparazioni inadeguate possono provocare situazioni di pericolo per gli utenti.
- Non installate il FRITZ!WLAN Repeater durante un temporale.
- Scollegate il FRITZ!WLAN Repeater dall'alimentazione elettrica durante i temporali.
- Innestate il FRITZ!WLAN Repeater in una presa in un luogo asciutto, privo di polvere e protetto dall'azione diretta dei raggi solari.
- Rispettate una distanza sufficiente da sorgenti di disturbo come forni a microonde, apparecchi elettrici con involucro metallico voluminoso e radiatori.

3 Collegamento del FRITZ!WLAN Repeater al router

Questo capitolo descrive come collegare il FRITZ!WLAN Repeater via radio WLAN al FRITZ!Box o ad un'altro router WLAN.

Potete collegare anche due o più FRITZ!WLAN Repeater al FRITZ!Box.

3.1 Creazione della connessione con WPS

Con WPS (Wi-Fi Protected Setup) potete creare una connessione WLAN sicura in modo semplice e rapido. Usate WPS se sono soddisfatti i seguenti requisiti:

Requisiti

- il router WLAN deve supportare WPS.
I seguenti modelli di FRITZ!Box, ad esempio, supportano WPS: FRITZ!Box Fon WLAN 7390, 7270 e 7240, FRITZ!Box 6360 Cable, FRITZ!Box WLAN 3370 e 3270.
- WPS deve essere attivata nel router WLAN.
Nei modelli attuali del FRITZ!Box, WPS è attivata alla consegna. Nei modelli anteriori, attivate WPS nell'interfaccia utente del FRITZ!Box, in corrispondenza di "WLAN / Sicurezza / WPS - connessione rapida".
- il router WLAN deve utilizzare gli standard di codifica WPA o WPA2.
- L'SSID (nome rete radio) del router WLAN deve essere visibile. In un FRITZ!Box l'SSID è visibile alla consegna.
- Se il filtro indirizzi MAC del router WLAN è attivo, l'indirizzo MAC del FRITZ!WLAN Repeater vi deve essere registrato come eccezione. Potete anche disattivare il filtro indirizzi MAC finché non è instaurata la connessione con il FRITZ!WLAN Repeater.

Collegamento del FRITZ!WLAN Repeater al FRITZ!Box via WPS

Questo paragrafo descrive come collegare il FRITZ!WLAN Repeater ad un FRITZ!Box via WPS.

Come descritto di seguito, potete collegare il FRITZ!WLAN Repeater anche con un'altro router WLAN compatibile con WPS. In questo caso, seguite le istruzioni della documentazione del router WLAN.

1. Collegare il FRITZ!WLAN Repeater ad una presa che si trova nelle vicinanze del FRITZ!Box.

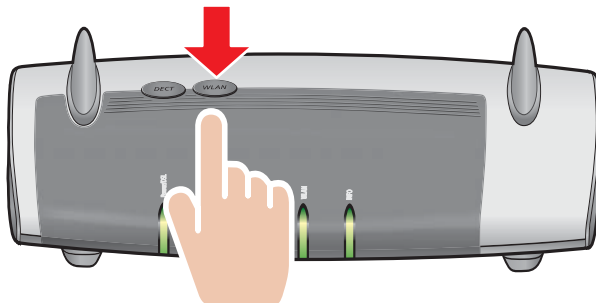


Collegamento del FRITZ!WLAN Repeater alla rete elettrica

2. Premete il tasto WPS del FRITZ!WLAN Repeater. Tenete premuto il tasto finché il LED "WLAN" non inizia a lampeggiare. Questo dura circa 6 secondi.



3. Entro i due minuti successivi premete il tasto WLAN del FRITZ!Box. Tenete premuto il tasto finché il LED “WLAN” del FRITZ!Box non inizia a lampeggiare. Questo dura circa 6 secondi.



Il FRITZ!WLAN Repeater e il FRITZ!Box sono collegati fra di loro non appena si accendono i LED WLAN di entrambi gli apparecchi.



Il FRITZ!WLAN Repeater è preimpostato in modo tale che, quando si collega con il FRITZ!Box, applica automaticamente il nome della rete radio (SSID) e la chiave di rete WLAN del FRITZ!Box.

Per sapere come ampliare ora la portata della rete radio WLAN con il FRITZ!WLAN Repeater, leggete a partire da [pagina 18](#).

Per sapere come configurare il FRITZ!WLAN Repeater attraverso la sua interfaccia utente, leggete a partire da [pagina 21](#).

3.2 Creazione della connessione con l'assistente online

Se il router WLAN non supporta WPS potete collegare il FRITZ!WLAN Repeater al router WLAN con l'aiusilio dell'assistente online.

Avviate l'assistente online sul vostro computer. Potete usare l'assistente online se sono soddisfatti i seguenti requisiti:

Requisiti

- Sul computer devono essere installati Windows 7, Windows Vista oppure Windows XP a partire da Service Pack 2.
- Il computer deve disporre di un accesso a Internet.
- L'SSID (nome rete radio) del router WLAN deve essere visibile. In un FRITZ!Box l'SSID è visibile alla consegna.
- Se il filtro indirizzi MAC del router WLAN è attivo, l'indirizzo MAC del FRITZ!WLAN Repeater vi deve essere registrato come eccezione. Potete anche disattivare il filtro indirizzi MAC finché non è instaurata la connessione con il FRITZ!WLAN Repeater.

Collegamento del FRITZ!WLAN Repeater al FRITZ!Box

1. Collegare il FRITZ!WLAN Repeater ad una presa che si trova nelle vicinanze del FRITZ!Box.



Collegamento del FRITZ!WLAN Repeater alla rete elettrica

2. Aprite un browser web sul computer.
3. Nella barra degli indirizzi del browser digitate avm.de/en/repeater.

4. Salvate l'assistente online per il FRITZ!WLAN Repeater 300E sul computer.
5. Avviate l'assistente online facendo doppio clic sul file .EXE eseguibile.
6. Seguite le istruzioni.

Fra il FRITZ!WLAN Repeater e il FRITZ!Box viene instaurata una connessione WLAN sicura.



Il FRITZ!WLAN Repeater è preimpostato in modo tale che, quando si collega con il FRITZ!Box, applica automaticamente il nome della rete radio (SSID) e la chiave di rete WLAN del FRITZ!Box.

Per sapere come ampliare ora la portata della rete radio WLAN con il FRITZ!WLAN Repeater, leggete a partire da [pagina 18](#).

Per sapere come configurare il FRITZ!WLAN Repeater attraverso la sua interfaccia utente, leggete a partire da [pagina 21](#).

3.3 Creazione manuale della connessione

Con questo metodo potete collegare il FRITZ!WLAN Repeater al router WLAN anche se il router WLAN non supporta WPS e non volete usare l'assistente online.

Collegamento del FRITZ!WLAN Repeater ad un computer

Collegate il FRITZ!WLAN Repeater ad un computer.

Potete collegare il FRITZ!WLAN Repeater al computer con il cavo di rete in dotazione o creare una connessione wireless via WLAN.

1. Collegate il FRITZ!WLAN Repeater ad una presa che si trova nelle vicinanze del FRITZ!Box.



Collegamento del FRITZ!WLAN Repeater alla rete elettrica

2. Create una connessione WLAN fra il computer e il FRITZ!WLAN Repeater. Nel software WLAN del computer selezionate il metodo di codifica WPA e utilizzate la chiave WPA/WPA2 "00000000" (8 volte lo zero, preimpostazione nel FRITZ!WLAN Repeater).

oppure

Con il cavo di rete in dotazione collegate il computer alla porta LAN del FRITZ!WLAN Repeater. È indispensabile che la porta LAN del computer sia impostata su "Ottieni automaticamente l'indirizzo IP via DHCP". Le istruzioni per configurare la porta LAN si trovano nel paragrafo [Ottenerne automaticamente l'indirizzo IP](#) a [pagina 33](#).

Avvio dell'assistente di configurazione

1. Avviate un browser sul computer collegato al FRITZ!WLAN Repeater.
2. Nella barra degli indirizzi del browser digitate fritz.repeater.
3. Viene avviato l'assistente di configurazione per il FRITZ!WLAN Repeater. Cliccate "Start" e seguite le istruzioni.

Fra il FRITZ!WLAN Repeater e il FRITZ!Box viene instaurata una connessione WLAN sicura.



Il FRITZ!WLAN Repeater è preimpostato in modo tale che, quando si collega con il FRITZ!Box, applica automaticamente il nome della rete radio (SSID) e la chiave di rete WLAN del FRITZ!Box.

Per sapere come ampliare ora la portata della rete radio WLAN con il FRITZ!WLAN Repeater, leggete a partire da [pagina 18](#).

Per sapere come configurare il FRITZ!WLAN Repeater attraverso la sua interfaccia utente, leggete a partire da [pagina 21](#).

4 Ampliamento portata della rete radio WLAN

Questo capitolo descrive come ampliare la portata della rete radio WLAN con il FRITZ!WLAN Repeater.

4.1 Requisito

Il FRITZ!WLAN Repeater deve essere collegato al router WLAN.



Per sapere come collegare il FRITZ!WLAN Repeater al router WLAN leggete il capitolo [Collegamento del FRITZ!WLAN Repeater al router](#) da [pagina 11](#).

4.2 Scelta della posizione ottimale per il FRITZ!WLAN Repeater


Scegliete una posizione adeguata e collegate lì il FRITZ!WLAN Repeater ad una presa di corrente.

A collegamento effettuato, la connessione con il router WLAN si ripristina automaticamente. Le impostazioni del FRITZ!WLAN Repeater restano memorizzate quando staccate l'apparecchio dalla corrente.

Quando scegliete la posizione tenete presente quanto segue:

- la posizione ottimale si trova a metà strada fra il router WLAN e gli apparecchi WLAN che il FRITZ!WLAN Repeater deve integrare nella rete radio.

Se in questa posizione non è disponibile una presa di corrente, fate delle prove in varie posizioni.

- I LED  vi mostrano la qualità del segnale radio che il FRITZ!WLAN Repeater riceve dal router WLAN. La qualità del segnale radio che il FRITZ!WLAN Repeater inoltra è direttamente proporzionale alla qualità del segnale radio che ha ricevuto.
- Rispettate una distanza sufficiente da sorgenti di disturbo come forni a microonde, apparecchi elettrici con involucro metallico voluminoso, radiatori e pareti.

4.3 Integrazione di apparecchi WLAN nella rete radio

Impostazioni WLAN del FRITZ!WLAN Repeater

Il FRITZ!WLAN Repeater è preimpostato in modo che, quando si collega ad un router WLAN, applica automaticamente il nome della rete radio (SSID) e la chiave di rete WLAN del router WLAN.

Per questo motivo, il FRITZ!WLAN Repeater è raggiungibile nella rete radio WLAN con lo stesso nome della rete radio (SSID) del router WLAN (ad esempio FRITZ!Box).

Creazione della connessione WLAN

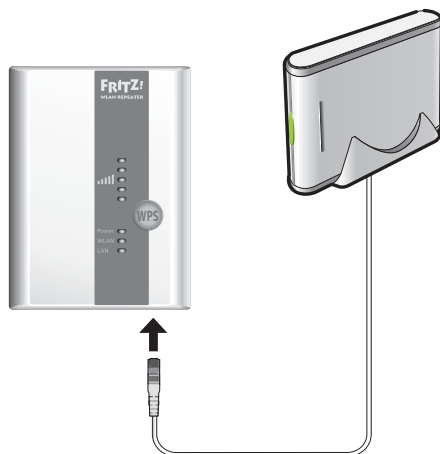
1. Aprite il software WLAN del computer o di un altro apparecchio WLAN.
2. Avviate la ricerca degli apparecchi WLAN delle vicinanze.
3. Selezionate dall'elenco degli apparecchi WLAN trovati il nome della rete radio (SSID) del router WLAN.

Se l'apparecchio WLAN si trova nell'ambito della portata del router WLAN e della portata del FRITZ!WLAN Repeater, l'SSID del router WLAN compare due volte nei risultati della ricerca. Selezionate uno qualsiasi dei due SSID. Il computer si collega automaticamente all'apparecchio WLAN con il segnale più forte.

4. Create la connessione WLAN.

Non appena si instaura la connessione WLAN, l'apparecchio WLAN ottiene accesso alla rete radio e alla connessione Internet del router WLAN.

5 Integrazione apparecchio nella rete WLAN via porta LAN



Collegamento dell'apparecchio alla porta LAN (esempio con memoria di rete)

La base del FRITZ!WLAN Repeater 300E è dotata di una porta LAN. Potete collegare alla porta LAN un apparecchio collegabile in rete che però non supporta la WLAN. Si può trattare, ad esempio, di un computer, lettore Blu-Ray, TV, ricevitore TV/satellitare, stampante, una videocamera IP o una memoria di rete.

L'apparecchio collegato viene integrato nella rete radio tramite il FRITZ!WLAN Repeater e può utilizzare l'accesso a Internet del router WLAN.

Un cavo LAN per la connessione di un apparecchio collegabile in rete fa già parte della confezione del FRITZ!WLAN Repeater.

Esempio: memoria di rete

Se desiderate utilizzare una memoria di rete nella rete radio potete collegare l'apparecchio alla porta LAN del FRITZ!WLAN Repeater. Tutti i computer collegati senza fili al FRITZ!WLAN Repeater o al router WLAN potranno quindi scaricare file dalla memoria di rete o salvare file su di essa.

6 Interfaccia utente del FRITZ!WLAN Repeater

Il FRITZ!WLAN Repeater è dotato di un'interfaccia utente che si apre nel browser web del computer.

Nell'interfaccia utente potete modificare le impostazioni del FRITZ!WLAN Repeater, attivare o disattivare funzioni ed eseguire un aggiornamento firmware.

Nella guida online dell'interfaccia utente trovate descrizioni dettagliate e istruzioni sulle impostazioni e funzioni del FRITZ!WLAN Repeater.

6.1 Apertura dell'interfaccia utente

Potete aprire l'interfaccia utente su ogni computer collegato al FRITZ!WLAN Repeater o al router WLAN.

1. Aprite un browser web sul computer.
2. Nella barra degli indirizzi del browser digitate fritz.repeater.



Viene visualizzata l'interfaccia utente.

Se l'interfaccia utente non viene visualizzata leggete le istruzioni del paragrafo [L'interfaccia utente non viene visualizzata a pagina 27](#).

6.2 Protezione dell'interfaccia utente con password

Potete proteggere l'interfaccia utente con una password. La password viene chiesta ogni volta che si apre l'interfaccia utente. In questo modo, le impostazioni del FRITZ!WLAN Repeater sono protette dagli accessi non autorizzati.



Vi consigliamo vivamente di configurare la password di protezione per l'interfaccia utente.


Configurazione della password di protezione

Finché non è configurata una password di protezione, ad ogni apertura dell'interfaccia utente vi sarà chiesta una password. Se avete disattivato questa indicazione, potete configurare la password di protezione come segue:

1. Aprite l'interfaccia utente del FRITZ!WLAN Repeater.
2. Selezionate "System / Password" (Sistema / Password).
3. Digitate una password e salvatela con "Apply" (Applica).

Ora la password di protezione è attivata.

Uscire dall'interfaccia utente

Quando è attivata la password di protezione potete uscire dall'interfaccia utente in qualsiasi momento. Per fare ciò, cliccate  Log off .

L'interfaccia utente si chiude automaticamente se non la cliccate per più di dieci minuti. Fanno eccezione le pagine che vengono attualizzate continuamente, come ad esempio la pagina "Overview" (Panoramica). In queste pagine la chiusura automatica non ha luogo.

6.3 Esecuzione dell'aggiornamento firmware

AVM mette a disposizione in Internet aggiornamenti gratuiti per il firmware del FRITZ!WLAN Repeater. Il firmware è un software che gestisce tutte le funzioni del FRITZ!WLAN Repeater.

1. Aprite l'interfaccia utente del FRITZ!WLAN Repeater.
2. Cliccate "Wizards" (Assistenti) e avviate l'assistente "Update Firmware" (Aggiornamento firmware).

L'assistente verifica se esiste un nuovo firmware per il FRITZ!Box.

Quando è disponibile un nuovo firmware l'assistente ne mostra la versione corrispondente. Attraverso il link che si trova sotto la versione firmware accederete alle informazioni sul firmware. Leggete queste informazioni prima di avviare l'aggiornamento del firmware.

3. Per trasferire al FRITZ!WLAN Repeater un nuovo firmware cliccate “Start Firmware Update Now” (Avvia aggiornamento firmware adesso).

L'aggiornamento del firmware si avvia e il LED Power del FRITZ!Box inizia a lampeggiare.



Durante l'aggiornamento del firmware non interrompete l'alimentazione elettrica del FRITZ!WLAN Repeater!

L'aggiornamento firmware è terminato quando il LED Power non lampeggia più.

7 Collegamento del router Internet alla porta LAN

Questo capitolo descrive come collegare il router WLAN o un altro router per Internet alla porta LAN del FRITZ!WLAN Repeater.

Il router per Internet e il FRITZ!WLAN Repeater non vengono collegati l'uno all'altro via radio WLAN bensì tramite un cavo LAN.

7.1 Quando è consigliabile il collegamento via LAN

Il collegamento via LAN è consigliabile se non potete o non desiderate creare una connessione WLAN fra il router per Internet (ad esempio FRITZ!Box) e il FRITZ!WLAN Repeater. Ciò può avere, ad esempio, le seguenti cause:

- Il router per Internet non è compatibile con WLAN.
- La distanza fra il router per Internet e il FRITZ!WLAN Repeater è troppo grande.
- Le condizioni costruttive (ad esempio solai di cemento armato) impediscono la creazione di una connessione WLAN.

7.2 Connessione via cavo LAN o linea elettrica

Se non desiderate posare un cavo LAN lungo fra il router per Internet e il FRITZ!WLAN Repeater potete prolungare i cavi LAN con FRITZ!Powerline usando la linea elettrica domestica.

I prodotti FRITZ!Powerline di AVM fanno di ogni presa di corrente della casa una porta LAN. Per ulteriori informazioni su FRITZ!Powerline consultate avm.de/en.

7.3 Collegamento del router Internet

Cambiate la modalità del FRITZ!WLAN Repeater in “LAN Bridge” (Ponte LAN) e collegate il router per Internet:

1. Aprite l'interfaccia utente del FRITZ!WLAN Repeater.
2. Selezionate “System / Operation Mode” (Sistema / Modalità).
3. Cliccate “Change Operating Mode” (Cambiare modalità).
4. Selezionate la modalità “LAN Bridge” (Ponte LAN).

5. Cliccate “Next” (Avanti). Seguite le istruzioni fino al termine dell’impostazione del FRITZ!WLAN Repeater.
6. Collegate il router per Internet alla porta LAN del FRITZ!WLAN Repeater con un cavo LAN.

7.4 Collegamento di apparecchi WLAN con FRITZ!WLAN Repeater

Se nel FRITZ!WLAN Repeater è selezionata la modalità “LAN Bridge” (Ponte LAN) potete collegare il computer e due altri apparecchi WLAN al FRITZ!WLAN Repeater in due modi:

- Potete creare la connessione con il software WLAN dell’apparecchio WLAN.
- Potete creare la connessione con WPS. Per fare ciò, tenete presente quanto segue:
 - Nel FRITZ!WLAN Repeater avviate l’instaurazione della connessione premendo il tasto WPS. Leggete al riguardo anche [Tasti e LED a pagina 7](#).
 - L’apparecchio WLAN deve supportare WPS e WPS deve essere attivato nell’apparecchio WLAN. Leggete al riguardo la documentazione dell’apparecchio WLAN.
 - L’SSID (nome rete radio) dell’apparecchio WLAN deve essere impostato su “visibile”.
 - Se nell’apparecchio WLAN è attivo un filtro indirizzi MAC, immettete l’indirizzo MAC del FRITZ!WLAN Repeater nel filtro come eccezione oppure disattivate il filtro durante la creazione della connessione.



Solo nella modalità “LAN Bridge” (Ponte LAN) potete usare WPS per collegare i computer al FRITZ!WLAN Repeater.

8 Come procedere in presenza di errori

8.1 I LED non si accendono

I LED del FRITZ!WLAN Repeater non si accendono.

Causa

Il FRITZ!WLAN Repeater è senza corrente.

Rimedio

- Verificate se il FRITZ!WLAN Repeater è collegato alla rete elettrica.
- Verificate se la presa utilizzata conduce corrente. Collegate alla stessa presa un apparecchio elettrico del quale sapete che funziona.

Causa

Gli indicatori del FRITZ!WLAN Repeater sono stati disattivati completamente.

Rimedio

Nel browser web aprite l'interfaccia utente del FRITZ!WLAN Repeater (vedi [pagina 21](#)). Nel menu "System / Display" (Sistema / Visualizza) selezionate l'opzione "Informazioni di stato sempre visibili" e cliccate "Apply" (Applica) per salvare l'impostazione.

8.2 L'interfaccia utente non viene visualizzata

L'interfaccia utente del FRITZ!WLAN Repeater non viene visualizzata nel browser web.

Causa

L'interfaccia utente del FRITZ!WLAN Repeater non è raggiungibile all'indirizzo "fritz.repeater".

Rimedio

Aprirete lo schema di rete del router WLAN. Prendete nota dell'indirizzo IP lì indicato per il FRITZ!WLAN Repeater. Immettete l'indirizzo IP nella barra degli indirizzi del browser.

Se la connessione con il router WLAN è interrotta collegate il computer al FRITZ!WLAN Repeater con il cavo LAN in dotazione. Digitate quindi l'indirizzo IP <http://192.168.178.2> nella barra degli indirizzi del browser.

8.3 Nessuna connessione con il router WLAN

Fra il FRITZ!WLAN Repeater e il router WLAN non è possibile creare una connessione WLAN.

Causa

Il FRITZ!WLAN Repeater si trova fuori dalla portata del router WLAN.

Rimedio

Riducete la distanza fra i due apparecchi. Collegate il FRITZ!WLAN Repeater ad una presa di corrente in un'altra posizione.

Causa

La funzione WLAN del router WLAN è disattivata.

Rimedio

Attivate la funzione WLAN.

Causa

State tentando di registrare il FRITZ!WLAN Repeater sulle vostro router WLAN con l'ausilio della funzione WDS (Wireless Distribution System).

Rimedio

Il FRITZ!WLAN Repeater non supporta WDS. Per sapere come registrare il FRITZ!WLAN Repeater sul router WLAN leggete il capitolo [Collegamento del FRITZ!WLAN Repeater al router a pagina 11](#).

Causa

Un'altra rete radio WLAN in prossimità causa disturbi.

Rimedio

Provate con un altro canale radio. Se è possibile, impostate nel router WLAN la selezione automatica di un canale radio.

Fra il FRITZ!WLAN Repeater e il router WLAN non è possibile creare una connessione WLAN.

Causa

È fallita l'instaurazione della connessione con WPS.

Rimedio

Riavviate l'instaurazione della connessione con WPS (vedi [Creazione della connessione con WPS a pagina 11](#)).

Causa

Nel FRITZ!WLAN Repeater è impostata la modalità "LAN Bridge" (Ponte LAN). In questa modalità, il router WLAN si può collegare solo con un cavo LAN.

Rimedio

Nell'interfaccia utente, nel menu "System / Operating Mode" (Sistema / Modalità), cambiate la modalità in "WLAN Bridge" (Ponte WLAN).

Causa

WPS è disattivata nel router WLAN.

Rimedio

Installate il firmware attuale per il router WLAN e attivate la funzione WPS nel router.

Causa

La codifica del router WLAN è impostata su “WEP” o “non codificata”. Tuttavia, WPS si può usare solo con la codifica WPA/WPA2.

Rimedio

Nell’interfaccia utente del router WLAN configurate la codifica con WPA/WPA2.

Causa

Nel router WLAN il nome rete radio (SSID) è impostato su “invisibile”.

Rimedio

Impostate l’SSID su “visibile”.

Per instaurare la connessione con WPS è necessario che l’SSID sia visibile. Una volta instaurata la connessione, potete impostare l’SSID del router WLAN di nuovo su “invisibile”.

Causa

Il filtro indirizzi MAC del router WLAN è attivato e il FRITZ!WLAN Repeater non è registrato come eccezione nell’elenco indirizzi MAC del router WLAN.

Rimedio

Immettete l’indirizzo MAC del FRITZ!WLAN Repeater come eccezione nel filtro indirizzi MAC del router WLAN.

8.4 Nessuna connessione WLAN con un computer

Fra il FRITZ!WLAN Repeater e un computer non è possibile instaurare la connessione WLAN.

Causa

L'adattatore WLAN del computer non è pronto per l'uso.

Rimedio

Alcuni notebook richiedono che l'adattatore WLAN integrato venga attivato con un interruttore. Verificate se l'adattatore WLAN è attivato.

Causa

Il computer si trova fuori dalla portata del FRITZ!WLAN Repeater.

Rimedio

Riducete la distanza fra il computer e il FRITZ!WLAN Repeater.

Causa

Il FRITZ!WLAN Repeater non è ancora collegato con il router WLAN.

Rimedio

Collegate il FRITZ!WLAN Repeater al router WLAN (vedi [Collegamento del FRITZ!WLAN Repeater al router da pagina 11](#)).

Causa

Nel FRITZ!WLAN Repeater è impostato un metodo di codifica differente da quello del software WLAN del computer.

Rimedio

Impostate nel software WLAN del computer lo stesso metodo di codifica del FRITZ!WLAN Repeater. Potete verificare quale metodo di codifica è impostato nel FRITZ!WLAN Repeater nell'interfaccia utente ([pagina 21](#)).

Nel collegamento con il router WLAN il FRITZ!WLAN Repeater applica il metodo di codifica e la chiave di rete WLAN del router. Se la connessione è stata creata con WPS, nel router è impostato il metodo di codifica WPA/WPA2.

Causa

Solo se si utilizza il WLAN Service (WZC) in Windows XP con Service Pack 2: la patch Microsoft per WPA2 (IEEE 802.11 i) non è installata.

Rimedio

Installate la patch attuale per Microsoft Windows XP Service Pack 2 dal sito web:
<http://support.microsoft.com/kb/917021> oppure installate il Service Pack 3.

Causa

Un'altra rete radio WLAN in prossimità del FRITZ!WLAN Repeater e del router WLAN causa disturbi.

Rimedio

Fate una prova con un altro canale radio. Se è possibile, impostate nel router WLAN la selezione automatica di un canale radio. Il FRITZ!WLAN Repeater userà automaticamente lo stesso canale.

8.5 Velocità per WLAN N troppo bassa

Un apparecchio WLAN (ad esempio un computer) collegato al FRITZ!WLAN Repeater deve utilizzare lo standard 802.11n (WLAN N) per velocità di trasmissione elevate. Tuttavia, le velocità di trasmissione raggiunte sono troppo basse per WLAN N.

Causa

Nel FRITZ!WLAN Repeater, nel router WLAN o in entrambi gli apparecchi è impostato un metodo di codifica diverso da WPA2.

Rimedio

Potete usare lo standard WLAN 802.11n solo con il metodo di codifica WPA2. Impostate il router WLAN e il FRITZ!WLAN Repeater su WPA2.

Potete usare lo standard WLAN 802.11n anche nelle reti radio WLAN non codificate (aperte). Tuttavia, una rete radio WLAN aperta costituisce un rischio per la sicurezza. Per questo consigliamo espressamente di codificare sempre le reti radio WLAN!

8.6 È impossibile accedere agli apparecchi della rete

Non è possibile accedere agli altri apparecchi della rete.

Causa

Sugli apparecchi è attivo un firewall.

Rimedio

Consentite l'accesso alla rete nel firewall.

Causa

Gli apparecchi non sono impostati per ottenere automaticamente l'indirizzo IP.

Rimedio

Configurate gli apparecchi come descritto nel paragrafo [Ottenerne automaticamente l'indirizzo IP](#) da [pagina 33](#).

Causa

Gli apparecchi non sono collegati a TCP/IP.

Rimedio

Verificate il collegamento alla rete della scheda di rete del relativo apparecchio. Per ulteriori istruzioni consultate la documentazione del sistema operativo.

Ottenere automaticamente l'indirizzo IP

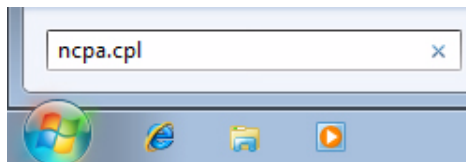
Questo paragrafo descrive come impostare l'ottenimento automatico dell'indirizzo IP sui computer della rete.

Ottenere automaticamente l'indirizzo IP in Windows

1. Aprite le connessioni di rete:

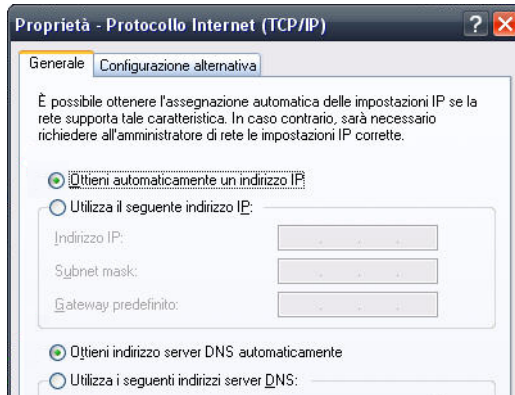
Windows XP: selezionate “Start / Esegui”, digitate “ncpa.cpl” e cliccate “OK”.

Windows 7 e Windows Vista: cliccate “Start”, nella riga di ricerca del menu di avvio digitate “ncpa.cpl” e premete “Enter”.



Immissione di “ncpa.cpl” in Windows 7

2. Windows XP: in “Questa connessione utilizza i seguenti elementi” selezionate “Protocollo Internet (TCP/IP)”.
Windows 7 e Windows Vista: in “Questa connessione utilizza i seguenti elementi” selezionate “Protocollo Internet versione 4 (TCP/IPv4)”.
3. Cliccate il pulsante “Proprietà”.
4. Attivate le opzioni “Ottieni automaticamente l'indirizzo IP” e “Ottieni indirizzo server DNS automaticamente”.



Proprietà del protocollo Internet (TCP/IP)

5. Cliccate “OK” per salvare le impostazioni.
6. Solo in Windows 7 e Windows Vista: attivate le opzioni “Ottieni automaticamente l’indirizzo IP” e “Ottieni indirizzo server DNS automaticamente” anche per il protocollo Internet versione 6 (TCP/IPv6).

Ora il computer ottiene un indirizzo IP dal router WLAN.

Ottenere automaticamente l’indirizzo IP in Mac OS X

1. Nel menu Apple selezionate “Preferenze di Sistema”.
2. Nella finestra “Preferenze di sistema” cliccate il simbolo “Rete”.
3. Nella finestra “Rete” selezionate dal menu “Mostra” l’opzione “Ethernet integrata”.
4. Passate poi alla scheda di registro “TCP/IP” e selezionate dal menu “Configura IPv4” l’opzione “DHCP”.
5. Cliccate “Attiva ora”.

Ora il computer ottiene un nuovo indirizzo IP dal router WLAN.

9 Dati tecnici

9.1 Proprietà fisiche

- Dimensioni (L x P x H): circa 101 x 76 x 76 mm
- Tensione di esercizio: 230 volt/50 hertz
- Potenza assorbita totale: circa 5 watt
- Peso: circa 120 g
- Antenne: due antenne dual band integrate
- Ethernet: connessione di rete via presa RJ45 (Gigabit-Ethernet, 10/100/1000 Base-T)
- IEEE 802.11n, compatibile con IEEE 802.11a/g/b
- WEP 64/128, WPA, WPA2 (802.11i)
- WLAN: 2,4 GHz max. 100 mW/5 GHz max. 200 mW
- Velocità di trasmissione: fino a 300 Mbit/s (lordi), la velocità dei dati utili realmente raggiungibile è inferiore a questo valore.
- Temperatura di funzionamento: 0 °C – +40 °C

9.2 Interfaccia utente e indicazioni

- configurazione e messaggi di stato mediante il browser di un computer collegato
- tasto “WPS” per gestire WLAN, WPS e il ripristino delle impostazioni
- indicatore LED per informazioni su connessione, attività e stato

10 Guida al servizio di assistenza

Per qualsiasi domanda o problema riceverete sempre una risposta adeguata. Qui si trovano tutti gli argomenti rilevanti per il servizio, che includono manuali d'uso, domande frequenti (FAQ), aggiornamenti o assistenza.

10.1 Documentazioni sul FRITZ!WLAN Repeater

Guida dell'interfaccia utente

Nell'interfaccia utente del FRITZ!WLAN Repeater, con i pulsanti "Guida", potete accedere ad informazioni dettagliate sulle impostazioni e le funzioni del FRITZ!WLAN Repeater.

Manuale

Potete aprire il manuale e scaricarlo da Internet al seguente indirizzo:

www.avm.de/en/service/manuals



Potete scaricare gratuitamente il programma Adobe Reader attuale per leggere i documenti PDF dall'indirizzo www.adobe.com.

10.2 Informazioni in Internet

In Internet, AVM vi offre informazioni esaurienti sul vostro prodotto AVM ed annuncia le nuove versioni di un prodotto e i nuovi prodotti.

Domande frequenti (FAQ)

Desideriamo semplificare al massimo l'utilizzo dei nostri prodotti. A volte è sufficiente un piccolo suggerimento per risolvere il problema.

Nelle nostre FAQ troverete le risposte proprio alle domande che si fanno più spesso in relazione con i nostri prodotti. Potete consultare le domande frequenti (FAQ) all'indirizzo:

service.avm.de/support/en

10.3 Supporto da parte del servizio di assistenza

Se avete problemi con il FRITZ!WLAN Repeater vi consigliamo di procedere come segue:

1. Il capitolo [Come procedere in presenza di errori](#) da [pagina 26](#) offre aiuto nel caso di malfunzionamento dell'apparecchio.

Questo capitolo contiene anche informazioni utili su come risolvere i problemi di collegamento.

2. Leggete le nostre FAQ in Internet.

service.avm.de/support/en

Qui è possibile consultare le domande poste più frequentemente al team di assistenza dai nostri clienti.



Vi preghiamo di consultare le fonti d'informazione sopra descritte prima di contattare il nostro team di assistenza.

Servizio di assistenza via e-mail

Attraverso la nostra area dedicata all'assistenza in Internet potete inviare una richiesta via e-mail in lingua inglese. Si accede all'area dedicata all'assistenza all'indirizzo:

www.avm.de/service

1. Selezionate quindi nell'area di assistenza il prodotto per il quale richiedete assistenza.
2. Cliccate il link "Mail Form" per aprire il modulo e-mail.
3. Compilate il modulo in lingua inglese.
4. Inviatelo a AVM cliccando il pulsante "Send".

Il nostro team di assistenza risponderà via e-mail.

Assistenza via telefono

In caso di necessità è possibile contattare il nostro team di assistenza al seguente numero di telefono:

+ 39 06 - 89 38 60 25

In tal caso si prega di tenere a portata di mano le informazioni seguenti:

- L'indirizzo e-mail a cui si è raggiungibili.
- Numero di serie del FRITZ!Box
Il numero di serie è stampato sull'adesivo applicato alla parte inferiore dell'apparecchio. Questo numero di serie è indispensabile per qualsiasi intervento del team di assistenza.
- Quale versione FRITZ!OS utilizza il FRITZ!Box? La versione è visualizzata nella pagina "Panoramica" dell'interfaccia utente del FRITZ!Box.
- Sistema operativo utilizzato: ad esempio, Windows Vista oppure Windows XP?
- Come è stato collegato il FRITZ!Box al computer: con un cavo di rete oppure via WLAN?
- In quale punto dell'installazione o in quale applicazione si verifica un errore o un messaggio di errore?
Qual è il testo esatto del messaggio di errore (se presente)?

Si consiglia di chiamare il servizio di assistenza solo dopo aver raccolto queste informazioni. Il team di assistenza sarà lieto di aiutarvi a risolvere il problema.

Garanzia del produttore

In qualità di produttore di questo prodotto, offriamo ai nostri clienti una garanzia di 5 anni sull'hardware. Il periodo di garanzia inizia a partire dalla data di acquisto da parte del primo consumatore finale. La durata del periodo di garanzia si può dimostrare presentando la fattura originale o documenti equivalenti. Questa garanzia non limita i diritti alla garanzia derivanti dal contratto di acquisto né i diritti previsti dalla legge.

Durante il periodo di garanzia saranno eliminati tutti i difetti del prodotto dimostratamente riconducibili al materiale o ad un errore di fabbricazione. Saranno esclusi i difetti derivati da installazione non conforme alle disposizioni, impiego inappropriato, mancata osservanza del manuale di istruzioni, normale usura o difetti nell'ambiente del sistema (software o hardware di terzi). Siamo autorizzati a scegliere fra eliminazione di vizi e sostituzione della merce. Questa garanzia non include alcun nuovo diritto oltre a quelli riportati nelle condizioni di garanzia relativamente all'eliminazione dei difetti del prodotto.

Garantiamo ai nostri clienti che il software risponde alle specifiche generali, ma non che soddisfi le loro esigenze particolari. Le spese di spedizione non saranno rimborsate. I prodotti sostituiti tornano ad essere di nostra proprietà. Le prestazioni in garanzia non estendono il periodo di garanzia né hanno come conseguenza un nuovo inizio dello stesso. Nel caso in cui rifiutiamo un diritto di garanzia, esso cade in prescrizione al più tardi sei mesi dopo il nostro rifiuto.

Per questa garanzia vale il diritto tedesco con esclusione della Convenzione delle Nazioni Unite sui contratti di compravendita internazionale di merci (CISG).

© AVM GmbH 2013. Tutti i diritti riservati. Documentazione aggiornata al 02/2013

AVM Computersysteme
Vertriebs GmbH
Alt-Moabit 95
10559 Berlino

AVM in Internet: www.avm.de/en

Aspetti giuridici

Note legali

La presente documentazione e i relativi programmi (software) sono protetti da diritti d'autore. AVM concede il diritto non esclusivo di utilizzare il software, che viene concesso soltanto nel formato codice oggetto. Il licenziatario è autorizzato a creare un'unica copia del software da utilizzare esclusivamente a scopo di sicurezza (copia di sicurezza).

AVM si riserva tutti i diritti non espressamente concessi. Senza previa autorizzazione scritta e fatti salvi i casi previsti dalla legge, questa documentazione e il software non devono, in particolare, né

- essere riprodotti, diffusi o resi pubblicamente accessibili in qualsiasi altra forma
- essere modificati, disassemblati, sottoposti ad operazioni di reverse engineering, tradotti, decompilati o essere aperti in qualsiasi altro modo né interamente né parzialmente per essere riprodotti, diffusi o resi pubblicamente accessibili in qualsiasi altra forma.

Questa documentazione e il software sono stati realizzati con la massima accuratezza e controllati in base alla tecnologia più moderna. AVM GmbH non si assume né esplicitamente né implicitamente alcuna responsabilità né offre alcuna garanzia per la qualità, le prestazioni e la smerciabilità del prodotto AVM in relazione ad un determinato scopo che si scosti dalle caratteristiche elencate nella descrizione del prodotto. Il rischio per eventuali pericoli e compromissioni di qualità che possono derivare dall'uso del prodotto è a carico del destinatario.

Per quanto riguarda i danni risultanti dall'uso diretto o indiretto della documentazione o del software, come anche i danni casuali o conseguenti, AVM risponde soltanto nel caso di dolo o di grave negligenza. AVM è espressamente esonerata da qualsiasi responsabilità inerente alla perdita e al danneggiamento di hardware, software o dati in conseguenza di errori o distruzione diretti o indiretti nonché inerente ai costi (compresi i costi di telecomunicazione) correlati alla documentazione o al software e ad installazioni sbagliate non eseguite dall'azienda stessa.

Le informazioni contenute in questa documentazione e il software possono essere modificati senza preavviso a scopo di aggiornamento.

In qualità di produttore di questo prodotto, offriamo ai nostri clienti una garanzia del produttore. Le condizioni di garanzia si trovano alla pagina [pagina 39](#) in questa documentazione.

© AVM GmbH 2013. Tutti i diritti riservati. Documentazione aggiornata al 02/2013

AVM Audiovisuelles Marketing
und Computersysteme GmbH
Alt-Moabit 95
10559 Berlino
GERMANIA

AVM Computersysteme
Vertriebs GmbH
Alt-Moabit 95
10559 Berlino
GERMANIA

AVM in Internet: www.avm.de/en

Marchi: se non specificato diversamente, tutti i marchi menzionati sono marchi di AVM protetti dalla legge. Ciò vale in particolar modo per i nomi dei prodotti e per i loghi. Microsoft, Windows e il logo Windows sono marchi della Microsoft Corporation negli USA e/o in altri paesi. Tutti gli altri nomi di prodotti e le denominazioni sociali sono marchi dei relativi titolari.

Dichiarazione di conformità CE

Il produttore AVM GmbH
Alt-Moabit 95
D-10559 Berlino

dichiara che il prodotto
FRITZ!WLAN Repeater 300E
Tipo ripetitore WLAN

è conforme alle seguenti direttive:

1999/5/CE Direttiva R&TTE: apparecchiature radio e apparecchiature
terminali di comunicazione
2009/125/CE Direttiva UE: progettazione ecocompatibile dei prodotti
connessi all'energia

Per verificare la conformità sono state applicate le seguenti norme:

- EN 60950-1:2011 - EN 300 328 V1.7.1 (10.2006)
- EN 55024:10.2003 - EN 301 893 V1.5.1 (12.2008)
- EN 301 489-1 V1.8.1 (2008) - EN 50371:2002
- EN 301 489-17 V2.1.1 (2009)



La conformità del prodotto alle norme e alle direttive sopra indicate viene confermata dalla presenza del marchio di conformità CE.

Berlino, 24.03.2012

Peter Foxel, Direttore tecnico

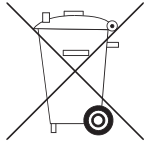
Nota per i paesi

La tecnica radio WLAN di questo apparecchio è adeguata all'impiego in tutti i paesi dell'Unione Europea e in Svizzera, Norvegia e Islanda. In Francia ne è consentito l'impiego solo negli ambienti chiusi.

Istruzioni per lo smaltimento

Il FRITZ!WLAN Repeater 300E e tutti i componenti elettronici forniti in dotazione non vanno smaltiti con i rifiuti domestici, in conformità con le direttive europee.

Consegnatelo ad un apposito punto di raccolta per vecchi apparecchi elettrici ed elettronici.



Marcatura degli apparecchi vecchi e dei componenti elettronici



Prestate attenzione al simbolo che marca gli apparecchi vecchi e i componenti elettronici. Gli apparecchi vecchi e i componenti elettronici non vanno smaltiti con i rifiuti domestici.

Indice

A

| | |
|--------------------------------|--------|
| Aggiornamento firmware | 21, 22 |
| Aiuto | |
| manuale | 36 |
| servizio di assistenza | 37 |
| Assistente online | 14 |
| requisiti | 14 |
| Assistenza | 36 |
| informazioni in Internet | 36 |
| via e-Mail | 37 |

C

| | |
|----------------------------------|--------|
| Chiave di rete | 19 |
| Collegamento | |
| alla porta LAN | 20, 24 |
| alla rete elettrica | 18 |
| al router WLAN | 11 |
| apparecchio WLAN | 18 |
| con WPS | 11 |
| Collocazione | 10 |
| Colophon | 40 |
| Come procedere | |
| in presenza di errori | 26 |
| Condizioni ambientali | 35 |
| Configurazione | |
| via interfaccia utente | 21 |
| Connessione WPS | |
| con FRITZ!Box | 11 |
| requisiti | 11 |
| tasto | 7 |
| Contenuto della confezione | 6 |
| Copyright | 40 |

D

| | |
|--------------------------------------|----|
| Dichiarazione di conformità CE | 41 |
| Documentazione | 36 |

F

| | |
|---------------------------------|----|
| FAQ | 36 |
| FRITZ!Box, collegamento a | 11 |

G

| | |
|-------------------------------|----|
| Garanzia del produttore | 39 |
| Guida | |
| dell'interfaccia utente | 36 |
| FAQ | 36 |
| servizio di assistenza | 36 |

I

| | |
|---------------------------------|----|
| impostazioni di fabbrica | 7 |
| Impostazioni di sicurezza | 19 |
| Indirizzo IP | |
| Mac OS X | 34 |
| ottenere automaticamente | 33 |
| Windows | 33 |
| Informazioni in Internet | |
| FAQ | 36 |
| Interfaccia utente | |
| apertura | 21 |
| Password di protezione | 21 |

L

| | |
|-----------|---|
| LED | 7 |
|-----------|---|

M

| | |
|--------------------|----|
| Modalità | |
| impostazione | 24 |
| ponte LAN | 24 |

N

| | |
|-----------------------------|----|
| Nome della rete radio | 19 |
| Note legali | 40 |

P

| | |
|------------------------------|----|
| Password di protezione | 21 |
| Ponte LAN | 24 |
| Porta Ethernet | 20 |
| Porta LAN | 20 |
| Porta, LAN Gigabit | 20 |
| Potenza assorbita | 35 |
| Proprietà fisiche | 35 |

R

| | |
|-------------------|----|
| Riciclaggio | 42 |
|-------------------|----|

S

| | |
|------------------------------|----|
| Scelta della posizione | 18 |
| Servizio di assistenza | 36 |
| sicurezza | |
| istruzioni d'uso | 10 |
| Simboli nel manuale | 4 |
| Situazioni di pericolo | 10 |
| Smaltimento | 42 |
| apparecchi vecchi | 42 |
| componenti elettronici | 42 |
| Soluzione di problemi | 26 |
| Sorgenti di disturbo | 10 |
| SSID | 19 |
| Router WLAN | |
| collegamento | 11 |
| FRITZ!Box | 11 |

T

| | |
|-------------|---|
| Tasti | 7 |
|-------------|---|

U

| | |
|------------------------------|----|
| Uso | |
| via interfaccia utente | 21 |

W

WLAN

| | |
|-----------------------------------|----|
| ampliare la portata | 18 |
| attivazione/disattivazione | 7 |
| chiave di rete | 19 |
| creazione connessione | 19 |
| impostazioni di sicurezza | 19 |
| tasto | 7 |
| WPS | 11 |
| WPS (Wi-Fi Protected Setup) | 11 |

