

# BLUEFRITZ! ISDN SET INSTALLATION UND BEDIENUNG



((( bis 100 m  
kabellos )))



HIGH-PERFORMANCE COMMUNICATION BY...



## BlueFRITZ! ISDN Set

Mit dem BlueFRITZ! ISDN Set können Sie eine kabellose Verbindung zum ISDN aufbauen. Das BlueFRITZ! ISDN Set enthält zwei Bluetooth-Geräte:

- den Access Point BlueFRITZ! AP-ISDN für die Verbindung zum ISDN und
- den Bluetooth-Stick BlueFRITZ! USB für die kabellose Verbindung vom Computer zum Access Point.

Über die Bluetooth-Verbindung haben Sie Zugang zu Internet, E-Mail und Fax. Die Entfernung zwischen dem ISDN-Anschluss und dem Computer kann bei Sichtverbindung 200 Meter betragen. BlueFRITZ! USB verbindet Ihren Computer zum Beispiel mit diesen Bluetooth-Geräten:

- dem ISDN Access Point BlueFRITZ! AP-ISDN. Mit den mitgelieferten Programmen können Sie ISDN-Dienste für Internet, E-Mail, Fax, PC-Telefonie, Festnetz-SMS und -MMS nutzen.
- Bluetooth-Handys und -Organizern zur Synchronisierung von Dateien und zum Überspielen von Fotos, Sounds, Anwendungen und Texten
- Bluetooth-Duckern oder Druckern mit Bluetooth-Adaptern
- anderen Bluetooth Computern zur Vernetzung und zum Dateitransfer
- Bluetooth-Stereokopfhörern und -Stereoadaptern für die HiFi-Anlage

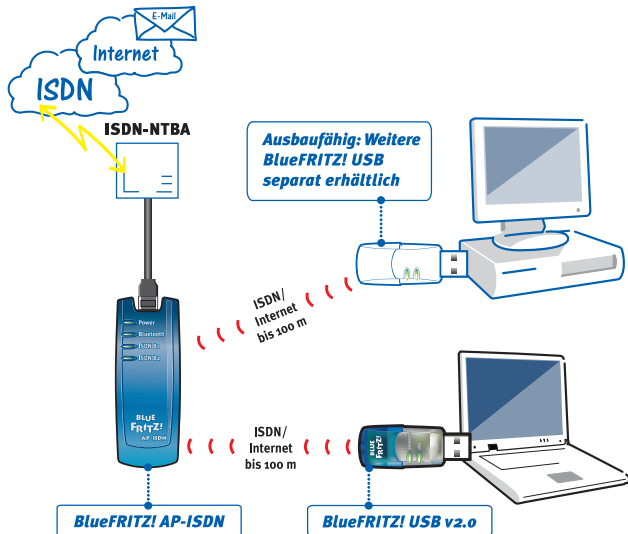
## CE-Konformität und Länderhinweis

Die Bluetooth-Geräte BlueFRITZ! AP-ISDN und BlueFRITZ! USB erfüllen die Anforderungen der EU-Richtlinie 1999/5/EG (Richtlinie über Funkanlagen und Telekommunikationsendeinrichtungen, R&TTE). Die Konformität von BlueFRITZ! AP-ISDN und BlueFRITZ! USB mit der genannten Richtlinie wird durch das CE-Zeichen bestätigt.



Die ausführlichen CE-Konformitätserklärungen finden Sie in den PDF-Handbüchern von BlueFRITZ! AP-ISDN und BlueFRITZ! USB auf der beiliegenden Installations-CD im Verzeichnis SOFTWARE\DOKU.

Die Bluetooth-Geräte BlueFRITZ! AP-ISDN und BlueFRITZ! USB sind für die Verwendung in allen Ländern der Europäischen Union sowie in der Schweiz, in Norwegen und Island vorgesehen.



## Lieferumfang

- ein Bluetooth USB-Stick BlueFRITZ! USB
- ein ISDN Access Point BlueFRITZ! AP-ISDN
- ein 0,1 m langes ISDN-Anschlusskabel
- ein 6 m langes ISDN-Anschlusskabel für die flexible Platzierung des Access Points
- eine Installations-CD mit Treibersoftware, Steuerungsprogramm BlueFRITZ!, Kommunikationsprogramm FRITZ!, Konfigurationsprogramm FRITZ!X und Dokumentationen

## Das BlueFRITZ! ISDN Set in Betrieb nehmen

Die Inbetriebnahme des BlueFRITZ! ISDN Sets erfolgt in drei Schritten:

- den Access Point BlueFRITZ! AP-ISDN an das ISDN anschließen
- BlueFRITZ! USB am Computer installieren. Die auf der Installations-CD mitgelieferte Software unterstützt Sie bei der Installation.
- ISDN-Kommunikationsprogramm FRITZ! installieren

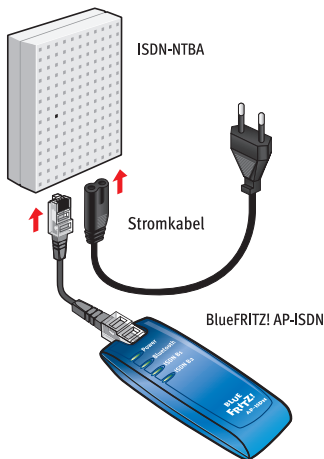
### BlueFRITZ! AP-ISDN an das ISDN anschließen

Die beste Verbindungsqualität ist gewährleistet, wenn sich der BlueFRITZ! AP-ISDN an einem zentralen Ort in Ihrem Haus oder in Ihrer Wohnung befindet.

Führen Sie die folgenden Schritte aus:

1. Stellen Sie sicher, dass der ISDN-Anschluss (NTBA) mit Strom versorgt wird. Der BlueFRITZ! AP-ISDN wird vom NTBA über das ISDN-Kabel mit Strom versorgt.
2. Verbinden Sie den BlueFRITZ! AP-ISDN mit dem ISDN-Anschluss: Stecken Sie ein Ende des ISDN-Kabels in die ISDN-Buchse des Access Points BlueFRITZ! AP-ISDN. Schließen Sie das andere Ende des ISDN-Kabels an einer Anschlussbuchse des NTBAs an.

Die Leuchtdiode „Power“ leuchtet und BlueFRITZ! AP-ISDN ist betriebsbereit.



# BlueFRITZ! USB am Computer installieren und die erste Bluetooth-Verbindung herstellen



Hier ist die Installation im Betriebssystem Windows XP beschrieben. Eine Anleitung zur Installation in Windows Vista und Windows 2000 finden Sie auf der mitgelieferten Installations-CD.

Zur Installation in Windows XP müssen Sie über Administrator-Rechte verfügen.

1. Schalten Sie den Computer ein.
2. Stecken Sie BlueFRITZ! USB in die USB-Buchse des Computers.
3. Legen Sie die Installations-CD ein.
4. Wählen Sie „Software automatisch installieren (empfohlen)“.
5. Markieren Sie im nächsten Fenster die Option „CD-ROM-Laufwerke“. Es wird angezeigt, dass ein Treiber gefunden wurde.
6. Schließen Sie die Installation mit „Fertig stellen“ ab.
7. Jetzt wird das Programm BlueFRITZ! gestartet. Die Verbindung zwischen BlueFRITZ! USB und BlueFRITZ! AP-ISDN wird automatisch hergestellt.

Die Installation ist damit abgeschlossen. Wenn Sie weitere Computer mit dem BlueFRITZ! AP-ISDN verbinden wollen, wiederholen Sie die Schritte 1 bis 7. Beim Herstellen der Verbindung werden Sie nach dem Kennwort des BlueFRITZ! AP-ISDN gefragt. Das Kennwort finden Sie auf der letzten Seite dieser Anleitung.

Im Anschluss können Sie das Kommunikationsprogramm FRITZ! installieren. Mit dem Programm FRITZ! können Sie ISDN-Verbindungen zu digitalen und analogen Gegenstellen herstellen.

## Kommunikationsprogramm FRITZ! installieren




Mit den FRITZ!-Modulen FRITZ!web, FRITZ!fax und FRITZ!fon können Sie ins Internet gehen, Faxe senden und empfangen, telefonieren, SMS und MMS senden und einen Anrufbeantworter auf dem Computer einrichten. Für die Installation folgen Sie den Anweisungen auf dem Bildschirm und beachten Sie dabei die folgenden Hinweise:

1. Geben Sie den Ordner auf Ihrem Computer an, in den Sie FRITZ! installieren wollen.
2. Geben Sie anschließend den Programmordner im Startmenü für FRITZ! an.
3. Wählen Sie die Komponenten aus, die installiert werden sollen.
4. Geben Sie dann an, ob Sie an einer Nebenstellenanlage arbeiten. Markieren Sie diese Option nur dann, wenn Sie das ISDN-Kabel von BlueFRITZ! AP-ISDN nicht direkt an der ISDN-Anschlussdose Ihres NTBAs angeschlossen haben.
5. Wenn Sie gefragt werden, ob Sie den AVM ISDN CAPI Port-Treiber installieren wollen, bestätigen Sie mit „Weiter“.

Damit ist die Installation des BlueFRITZ! ISDN Sets abgeschlossen. Das Programmsymbol in der Taskleiste zeigt an, dass eine Bluetooth-Verbindung aufgebaut wurde.

## Überprüfen der Bluetooth-Verbindung

Das Programmsymbol in der Taskleiste zeigt an, ob eine Bluetooth-Verbindung besteht:

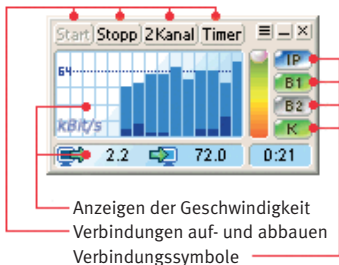
-  Die Bluetooth-Verbindung ist hergestellt.
-  Es besteht keine Bluetooth-Verbindung.
-  Die Bluetooth-Verbindung wurde getrennt.

Wenn keine Bluetooth-Verbindung hergestellt werden konnte, verringern Sie die Entfernung zwischen BlueFRITZ! USB und BlueFRITZ! AP-ISDN und versuchen Sie erneut, eine Verbindung herzustellen.

## Ins Internet mit FRITZ!web

Für den Internetzugang verwenden Sie FRITZ!web. FRITZ!web ist ein Modul des Kommunikationsprogramms FRITZ!. Um einen Internetzugang einzurichten und die Verbindung aufzubauen, verfahren Sie wie folgt:

1. Öffnen Sie FRITZ!web über „Start / Programme / FRITZ!“.
2. Beim ersten Starten von FRITZ!web werden Sie aufgefordert, Ihren Internet-Standardzugang einzurichten. Sie benötigen dazu die Anmeldedaten für Ihren Internetzugang. Der Standardzugang sollte der von Ihnen meist genutzte Internetanbieter sein.
3. Sie können über den Punkt „Internet-Zugänge verwalten“ weitere Zugänge über andere Internetanbieter einrichten. Dafür bewegen Sie den Mauszeiger in das FRITZ!web-Fenster und öffnen mit der rechten Maustaste das Kontextmenü. Alle Funktionen von FRITZ!web sind hier verfügbar und die in FRITZ!web eingerichteten Internetzugänge werden angezeigt.



4. Um die Verbindung zum Internet mit dem Standardanbieter aufzubauen, wählen Sie nun die Schaltfläche „Start“ und öffnen Ihren Web-Browser. Die Verbindung zum Internet wird aufgebaut.

## Weitere Funktionen von FRITZ!

Das Kommunikationsprogramm FRITZ! besteht aus folgenden Modulen:



Das Modul FRITZ!web ermöglicht die einfache und direkte Einwahl ins Internet. Mit Kanalbündelung und Datenkompression können Verbindungen ins Internet mit sehr hohen Datenübertragungsraten hergestellt werden. Die Möglichkeit, inaktive Verbindungen abbauen zu lassen, spart - abhängig von Ihrem Tarif - Verbindungsgebühren.



FRITZ!webProtect bietet Schutz bei ausgehenden Internetverbindungen. Versucht ein Programm auf Ihrem Computer, eine Internetverbindung herzustellen, erhalten Sie eine Warnung und können diesem Programm den Internetzugang einmalig erlauben, immer erlauben oder verwehren.



Mit FRITZ!fax versenden und empfangen Sie Faxe entsprechend dem Standard Fax Gruppe 3 (analoges Fax). Das Senden erfolgt direkt aus Ihrer Textverarbeitung. Sie können auch Faxe abrufen und FRITZ!fax als Faxabruf-Server einsetzen.



Mit FRITZ!fon, einer vollduplexfähigen Soundkarte und einem Sprachein- und -ausgabegerät telefonieren Sie direkt vom Computer - mit komfortabler Rufnummernverwaltung und Notizfunktion. Sie können SMS über SMS-Zentralen ins Festnetz senden. FRITZ!fon enthält auch einen Anrufbeantworter.



Mit dem ISDN-Dateimanager FRITZ!data können Sie Dateien direkt von Ihrem Computer auf andere Computer übertragen und Ihren Computer für andere Benutzer auf Empfang stellen. Die Zugriffsrechte auf Ihre Dateien können Sie individuell gestalten.



Im Adressbuch von FRITZ! speichern Sie die Angaben, die Sie in den verschiedenen Modulen zum Aufbau einer Verbindung benötigen. Das Adressbuch kann von allen FRITZ!-Modulen aus aufgerufen werden.

Ausführliche Informationen zu FRITZ! finden Sie in der zugehörigen Online-Hilfe.



## Leuchtdioden an BlueFRITZ! USB

Der Betriebszustand von BlueFRITZ! USB wird durch zwei Leuchtdioden angezeigt. Die Leuchtdioden haben folgende Bedeutung:



### Bluetooth

zeigt eine aktive Verbindung zwischen BlueFRITZ! USB und einem anderen Bluetooth-Gerät an

### USB

zeigt an, dass BlueFRITZ! USB vom Betriebssystem erkannt wurde

## Leuchtdioden an BlueFRITZ! AP-ISDN

Die Leuchtdioden an BlueFRITZ! AP-ISDN haben folgende Bedeutung:



### Power

leuchtet, wenn BlueFRITZ! AP-ISDN betriebsbereit ist

### Bluetooth

zeigt eine aktive Verbindung zwischen BlueFRITZ! AP-ISDN und einem anderen Bluetooth-Gerät an

### ISDN B1

signalisiert eine aktive Verbindung über den ersten B-Kanal

### ISDN B2

signalisiert eine aktive Verbindung über den zweiten B-Kanal

# Das Programm BlueFRITZ!



Das BlueFRITZ!-Symbol finden Sie im Infobereich der Taskleiste. Klicken Sie auf dieses Symbol, um das Programm BlueFRITZ! zu bedienen.

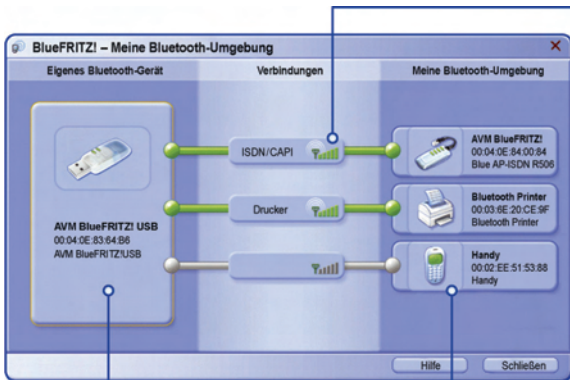
Verbindungen anzeigen	
Alle Verbindungen trennen	
Alle Verbindungen herstellen	
Computer verbinden...	>
Internetzugang über...	>
Neue Bluetooth-Geräte suchen	

Einfaches Klicken öffnet ein Menü, mit dem Sie Verbindungen herstellen, trennen und anzeigen können.

Ein Doppelklick auf das Symbol öffnet die BlueFRITZ!-Benutzeroberfläche.

## Die BlueFRITZ!-Benutzeroberfläche

Mit einem Doppelklick auf das BlueFRITZ!-Symbol öffnen Sie die Benutzeroberfläche von BlueFRITZ!. In der Benutzeroberfläche werden alle Bluetooth-Geräte und Verbindungen dargestellt.



Klicken Sie auf das Verbindungssymbol, um Verbindungen herzustellen oder zu trennen.

Klicken Sie auf ein Bluetooth-Gerät, um

- Eigenschaften des Gerätes zu ändern
- Verbindungen zu dem Gerät herzustellen oder zu trennen
- oder Geräte in Standorten zu verwalten

## Handy-Bilder mit dem Computer austauschen



Mit dem Bluetooth-Profil OPP können Sie Fotos, Musik und andere Dateien an Handys senden. Wie Sie Daten vom Handy auf den Computer senden, lesen Sie in der Dokumentation Ihres Handys.

1. Klicken Sie in BlueFRITZ! auf das Gerätesymbol Ihres BlueFRITZ! USB und wählen Sie „Neue Bluetooth-Geräte suchen“.
2. Wählen Sie das Handy aus der Liste aus und klicken Sie „Bluetooth-Gerät übernehmen“.
3. Klicken Sie auf das Verbindungssymbol in der BlueFRITZ! Benutzeroberfläche und wählen Sie „Verbinden mit...Object Push“.

Jetzt können Sie die Fotos, Musik etc. direkt auf das Handy übertragen.

## Drahtlose Druckerverbindung



Wenn Ihr Drucker bluetoothfähig ist, können Sie mit dem Bluetooth-Profil SPP oder HCRP kabellos drucken. Zur Einrichtung des Bluetooth-Druckers gehen Sie folgendermaßen vor:

1. Stellen Sie sicher, dass der Drucker in Bluetooth-Empfangsbereitschaft ist.
2. Klicken Sie auf das BlueFRITZ!-Symbol und wählen Sie „Neue Bluetooth-Geräte suchen“.
3. Wählen Sie den Drucker aus der Liste aus und übernehmen Sie ihn in Ihre Bluetooth-Umgebung. Unter „Verbindungen“ können Sie jetzt die Verbindung herstellen.
4. Ein Assistent wird gestartet und führt Sie durch die Druckerinstallation.

Jetzt können Sie aus Windows-Programmen heraus kabellos drucken.

## Systemvoraussetzungen

- PC oder Notebook mit USB-Anschluss
- Betriebssystem Microsoft Windows Vista / XP/2000
- Euro-ISDN-Basisanschluss (DSS1) als Mehrgeräteanschluss
- Falls Sie schon einen ISDN-Controller in Ihrem Computer installiert haben, wird BlueFRITZ! USB ohne ISDN-Unterstützung installiert. Für die ISDN-Kommunikation können Sie dann weiterhin diesen ISDN-Controller nutzen.

## Kundenservice

- Service-Portal mit praktischen Tipps zu BlueFRITZ! USB  
[www.avm.de/BlueFRITZ/Service](http://www.avm.de/BlueFRITZ/Service)
- Service-Bereich mit Handbüchern, FAQs und Informationen zum Support  
[www.avm.de/de/service](http://www.avm.de/de/service)
- Updates  
[www.avm.de/de/download](http://www.avm.de/de/download)

## Produktdokumentation

- Handbuch „BlueFRITZ! USB“ auf der Installations-CD
- Online-Hilfe zum Steuerungsprogramm BlueFRITZ!
- Readme auf der Installations-CD

## Technische Daten

- Bluetooth-Version 1.1 mit Advanced Frequency Hopping (AFH), Funkreichweite der Klasse 1 (100 m), über 200 m effektiv bei Sichtverbindung
- Bluetooth-Profile: CIP (ISDN-Zugang), PAN (Netzwerk), DUN (Modem), SPP (seriell), HCRP (Drucken), OPP (Objektaustausch), FTP (Dateitransfer), \*A2DP (Stereo-Sound), \*Headset, CTP (Schnurlos-Telefonie)
- Bluetooth-CAPI: Uneingeschränktes ISDN für CIP-kompatible Geräte

\* Wird in Windows Vista nicht unterstützt.