

GLASFASER: JETZT!



Wichtige Informationen zu Baustart und Glasfaser-Anschluss.



Anschluss Ihres Ortes

Anschluss Ihres Hauses

Leitungsweg und Aktivierung

Glasfaser: Jetzt!

SIE HABEN SCHNELLES INTERNET VERDIENT.

Die Welt wird digitaler. Und diese Welt braucht eine neue Internet-Infrastruktur. Das kann – und da sind sich Experten einig – nur FTTH-Glasfaser sein. Genau diese bauen wir jetzt in Ihrem Ort aus und Sie gehören zu den Ersten, die sie auch nutzen werden. Denn: Warum auf morgen warten, wenn Sie „morgen“ auch schon jetzt haben könnten?





Streaming, Shopping, Gaming, Smart-Home-Lösungen, lernen oder arbeiten:

Wir alle haben uns in den letzten Jahren – und zwar ziemlich schnell – an ein Leben gewöhnt, das deutlich digitaler ist. Was aber langsam geblieben ist, ist die Internetgeschwindigkeit. Gemeinsam mit Ihnen möchten wir das ändern und für den dringend nötigen Ausbau von echter Glasfaser bis in die Wohnung, also FTTH, sorgen. **Wann? Genau jetzt.**

Schon gewusst?

Glasfaser-Netze verbrauchen bis zu 8-mal weniger Strom als herkömmliche Kupfer- und Kabelnetze. Denn Licht transportiert Daten energieeffizient und ohne Signalverlust. Zum Vergleich: Bei Kupfer- oder auch Koaxialkabeln kann es zu Signalverlusten kommen, die durch Verstärker oder Regeneratoren energieintensiv ausgeglichen werden müssen. Glasfaser ist damit die energieeffizienteste Technologie zur Datenübertragung am Markt.

*Quelle: Bundesverband Breitbandkommunikation e.V.
→ deutsche-glasfaser.de/glasfaser/nachhaltigkeit

Glasfaser: Jetzt!

UNTER IHREM WOHNORT TUT SICH ETWAS.

Momentan beginnen wir damit, ein komplett neues Glasfaser-Netz in Ihrem Ort zu verlegen. Die ersten Schritte haben wir bereits gemacht und eine Backbonestrecke verlegt. Backbone nennt man die Verbindung mittels eines großen Glasfaser-Strangs, der ab jetzt von einem zentralen Verteiler in Deutschland bis zu Ihrem Ort führt.



Glasfaser

ist ein Lichtwellenleiter. Daten werden darin annähernd mit Lichtgeschwindigkeit transportiert.



PoP-Aufstellung

Der PoP (Point of Presence) wird in Ihrem Ort aufgestellt. Die Aufstellung dieser Verteiler beschreibt einen wichtigen Meilenstein innerhalb der Ausbauphase. Der PoP nimmt die Glasfaser vom Backbone auf und führt sie anschließend direkt zu Ihnen nach Hause.



Vom PoP in die Straßen

Ausgehend vom Verteiler (PoP) verlegen wir sternförmig in jeder Straße Ihres Ortes die Glasfaser-Leitungen.

Der Glasfaser-Ausbau in jeder Straße.

VIEL ARBEIT, DIE SICH LOHNT.

Es ist viel Arbeit, eine komplett neue Infrastruktur zu verlegen. Denn immerhin muss die Glasfaser unter jede Straße und schließlich zu Ihrem Haus geführt werden. Unser Verlegeverfahren wählen wir je nach Beschaffenheit des Untergrunds aus. Bei allem, was wir tun, sind wir bemüht, die Belastung für Sie so gering wie möglich zu halten.





Fräsverfahren

Bei unseren Arbeiten setzen wir auf schonende Verlegetechniken. Zum Beispiel auf das Fräsverfahren, bei dem nur eine schmale Schneise in den Gehweg gefräst und nach der Verlegung der Glasfaser-Leitung direkt wieder verschlossen wird.



Spülbohrverfahren

Mit diesem Verfahren wird die Glasfaser-Leitung in Bereichen mit weichem Untergrund verlegt, ohne auf der gesamten Strecke einen Graben ausheben zu müssen. Nur am Anfang und am Ende werden kleine Gruben gebildet.



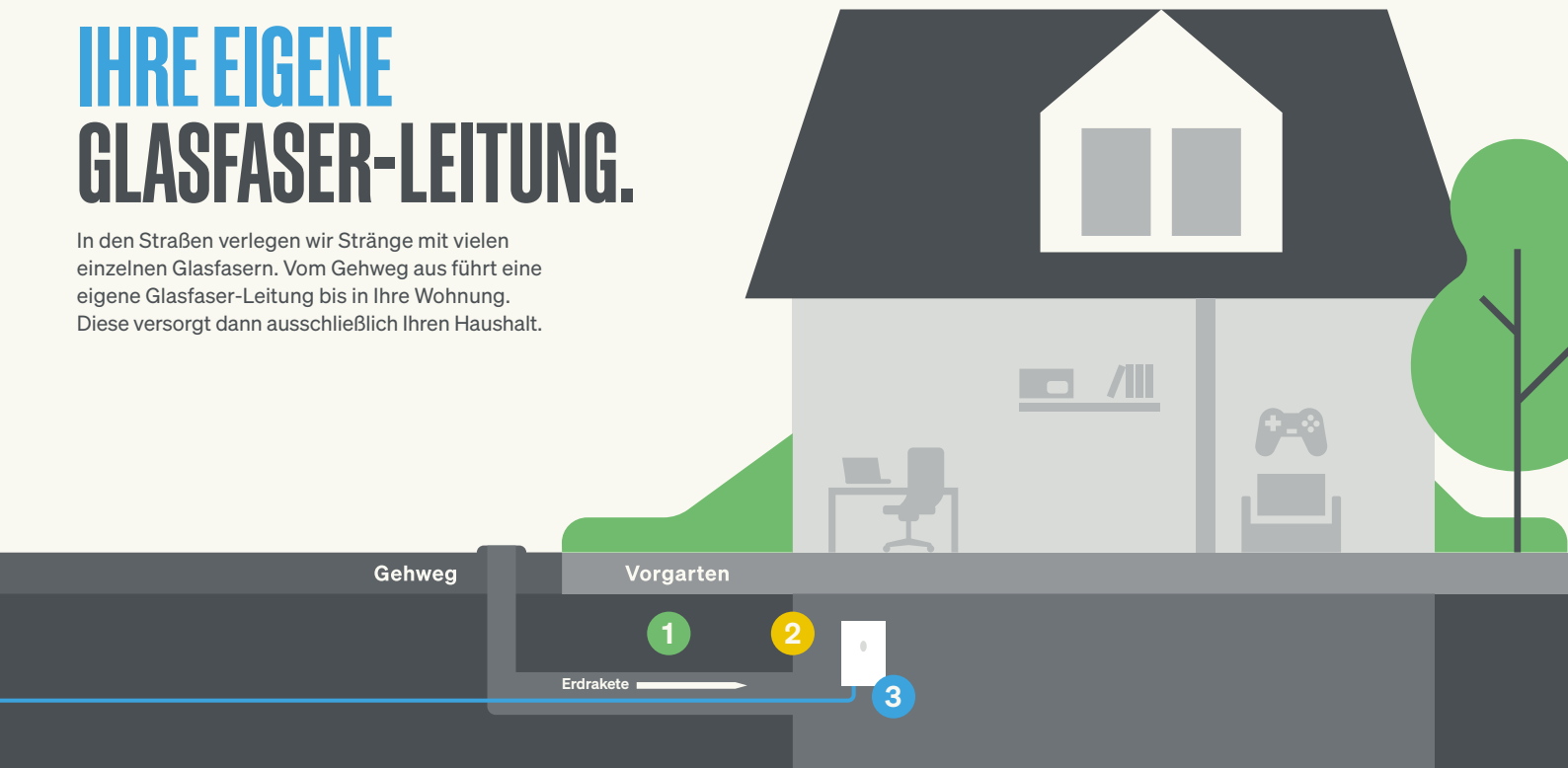
Glasfaser-Ausbau

Beim klassischen Tiefbau wird die vorhandene Oberfläche geöffnet und ein schmaler Graben freigelegt. In diesen wird die Glasfaser eingebracht, bevor alles wieder verschlossen wird. In der Regel sind solche Arbeiten innerhalb eines Tages abgeschlossen. **Bitte beachten Sie**, dass Ihre Kommune alle Oberflächen kontrollieren muss. Es kann also vorkommen, dass die eine oder andere Stelle vor der Endkontrolle vorerst nur provisorisch verschlossen wird.

Vom Gehweg zum Haus.

IHRE EIGENE GLASFASER-LEITUNG.

In den Straßen verlegen wir Stränge mit vielen einzelnen Glasfasern. Vom Gehweg aus führt eine eigene Glasfaser-Leitung bis in Ihre Wohnung. Diese versorgt dann ausschließlich Ihren Haushalt.



1 Vom Gehweg ...



Die Glasfaser wird i. d.R., je nach Untergrundbeschaffenheit, mithilfe der sog. „Erdrakete“ mittels Luftdruck unterirdisch zur Hauswand geführt (ca. 15 m pro Stunde). Wir öffnen somit nur einen schmalen Streifen in Ihrer Einfahrt bzw. Vorgarten. **Kommen bauliche Alternativen zum Einsatz, besprechen wir diese im Vorfeld mit Ihnen.**

2 ... zur Hauswand ...



Ein kleines Loch von 16 mm Durchmesser wird in die Hauswand gebohrt und die **Glasfaser durchgeführt**. Anschließend wird das Loch wieder luft- und wasserdicht verschlossen.

Originalgröße Kopfloch 16 mm



3 ... bis zum Hausübergabepunkt (HÜP).



Dort, wo die Glasfaser ins Haus eintritt – beispielsweise im Keller – wird nun der **HÜP** angebracht. Er übernimmt die Glasfaser im Gebäudeinneren.

Maße HÜP:
ca. H 16 x B 9 x T 3,5 cm

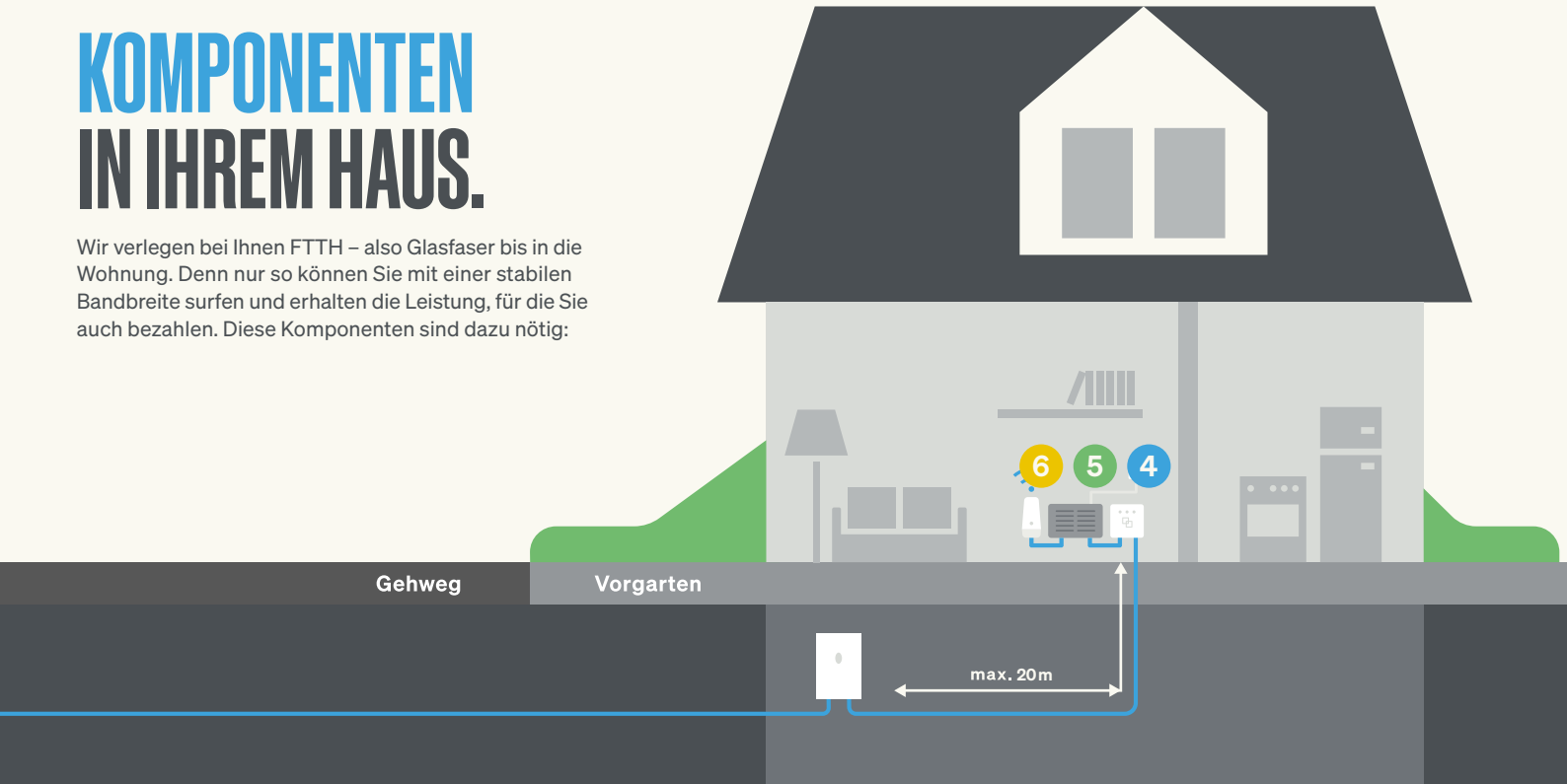
Der Standort des Hausübergabepunkts sowie die Platzierung des Kopfloches werden bei der Hausbegehung von unserem Baupartner zusammen mit Ihnen festgelegt.

In Mehrfamilienhäusern ist der Hausübergabepunkt meist in einem Technikraum untergebracht. Von dort aus erhält jede Wohnung ihre eigene Glasfaser-Leitung.

Vom HÜP zum Router.

KOMPONENTEN IN IHREM HAUS.

Wir verlegen bei Ihnen FTTH – also Glasfaser bis in die Wohnung. Denn nur so können Sie mit einer stabilen Bandbreite surfen und erhalten die Leistung, für die Sie auch bezahlen. Diese Komponenten sind dazu nötig:



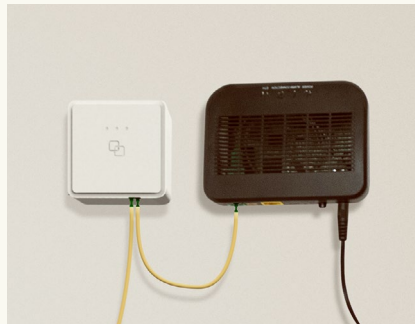
4 Vom Glasfaser-Teilnehmeranschluss (GF-TA) ...



Der HÜP (siehe Seite 09) übergibt das Signal zuerst an den GF-TA. Die Verbindung zwischen HÜP und GF-TA erfolgt mittels eines Leitungsweges von max. 20 m (mehr dazu auf der nächsten Seite). Der GF-TA sollte möglichst nah an der gewünschten Position des Routers platziert werden.

Maße GF-TA: ca. H 10 x B 10 x T 4 cm

5 ... über den Netzwerkabschluss NT (Glasfaser-Modem)



Die Platzierung erfolgt idealerweise in unmittelbarer Nähe des GF-TA (0,3–0,5 m), da dieser das Glasfaser-Signal an den NT übergibt. Voraussetzung ist eine 230-V-Stromanbindung im Umkreis von 1,2 m.

Maße NT: ca. H 9 x B 12 x T 3,5 cm

6 ... bis zum Router.



Im letzten Schritt wird der von Deutsche Glasfaser bereitgestellte Router von Ihnen selbst an den NT angeschlossen. **Wichtige Tipps** zur richtigen Platzierung des Routers finden Sie auf den Seiten 14 und 15. Sollte ein kundeneigener Router genutzt werden, kann optional auch ein kundeneigenes Modem verwendet werden.

Die richtige Platzierung.

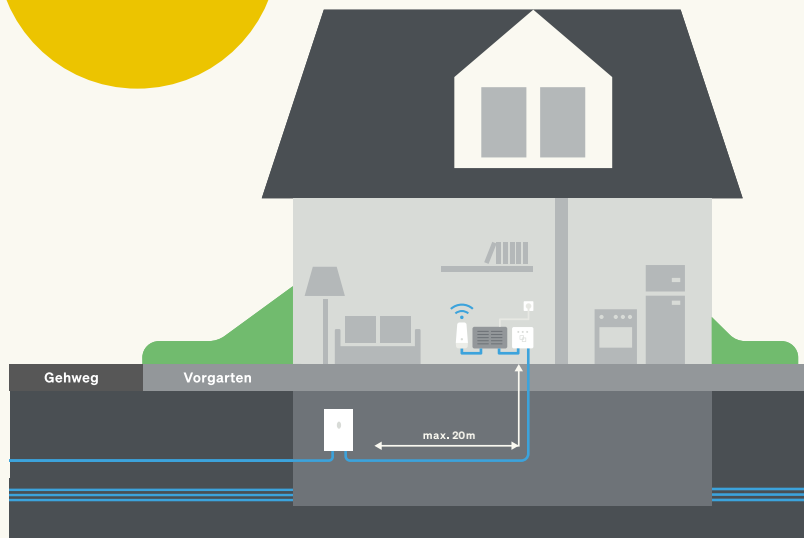
DESHALB IST DER LEITUNGSWEG SO WICHTIG:

Damit die von Ihnen gebuchte Leistung ankommt, ist es unverzichtbar, dass sich die Komponenten GF-TA, NT (Glasfaser-Modem) und Router in möglichst zentraler Position in Ihrem Haus bzw. Ihrer Wohnung befinden. Dazu benötigt es den Leitungsweg.

Leitungsweg in Einfamilienhäusern.

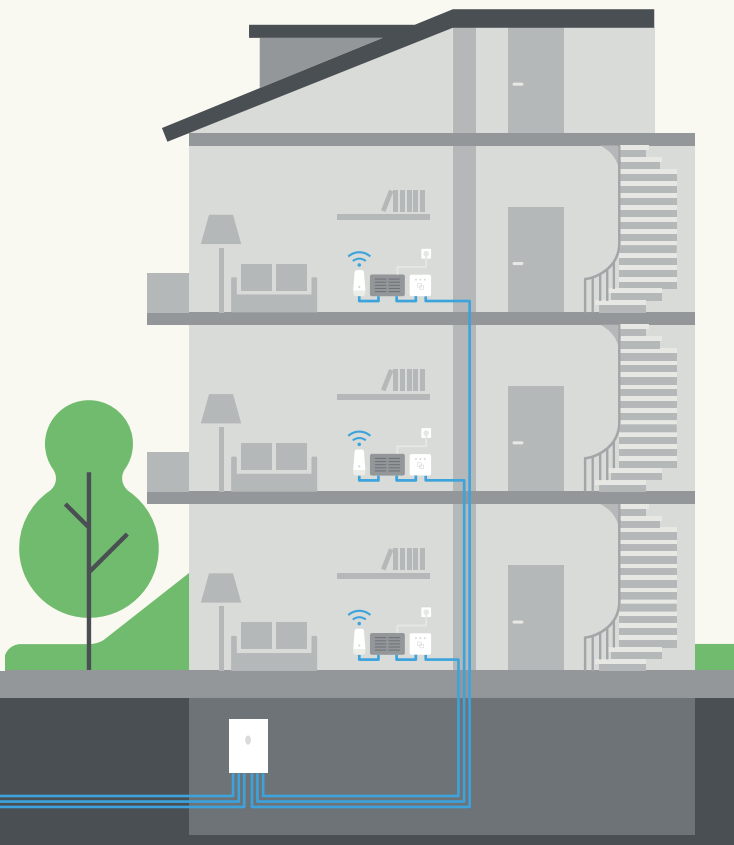
Zwischen dem Hausübergabepunkt (HÜP) und dem Glasfaser-Teilnehmeranschluss (GF-TA) darf der Leitungsweg max. 20 m lang sein.

Über die Position
der Technik
entscheiden Sie.



Leitungsweg in Mehrfamilienhäusern.

In Häusern mit bis zu 4 Wohneinheiten beträgt der Leitungsweg zwischen HÜP und GF-TA max. 30 m. Jede Wohnung erhält einen eigenen Glasfaser-Anschluss.



Bei der Vorbereitung des Leitungsweges haben Sie zwei Möglichkeiten:

1. Selbst verlegen

Sie bereiten den Leitungsweg selbstständig (bzw. mit einem von Ihnen beauftragten Elektriker) vor und verlegen Leerrohre oder Kabelschächte mit max. 20 m Länge in Ihrem Haus.

- **PVC-Rohr oder Stangenrohr, \varnothing mind. 10 mm (innen), z. B. M16**
- **Glatte Innenseiten ohne Riffelung**
- **Minimaler Biegeradius: 60 mm**
- **Keine Rohrbögen**
- **Vor und nach einer Ecke kann das Glasfaser-Kabel „frei“ verlegt werden.**

2. Verlegen lassen

Einige unserer Baupartner bieten ein „**Servicepaket Leitungsweg**“ an. Erkundigen Sie sich hierzu am Tag der Hausbegehung direkt bei unserem Baupartner.

Optional können Sie sich bei einem unserer Fachhändler vor Ort informieren, ob die Verlegung des Leitungsweges von ihm angeboten wird. Der Fachhändler erstellt Ihnen ein individuelles Angebot.

Unsere Fachhändler finden Sie unter:
→ deutsche-glasfaser.de/shopfinder

Als Bewohner eines Mehrfamilienhauses sind Sie nur für den Leitungsweg ab der Wohnungstür verantwortlich.

Die optimale Routerposition.

ALLES AUF EMPFANG.

Glasfaser ist schnell. Sehr sogar.

Damit Sie die maximale Freude an Ihrem Anschluss haben, ist nicht nur ein Leitungsweg wichtig. Auch Routerqualität und -position bestimmen die Empfangsqualität und Stabilität Ihres Internets.

Wir zeigen Ihnen, worauf es ankommt.

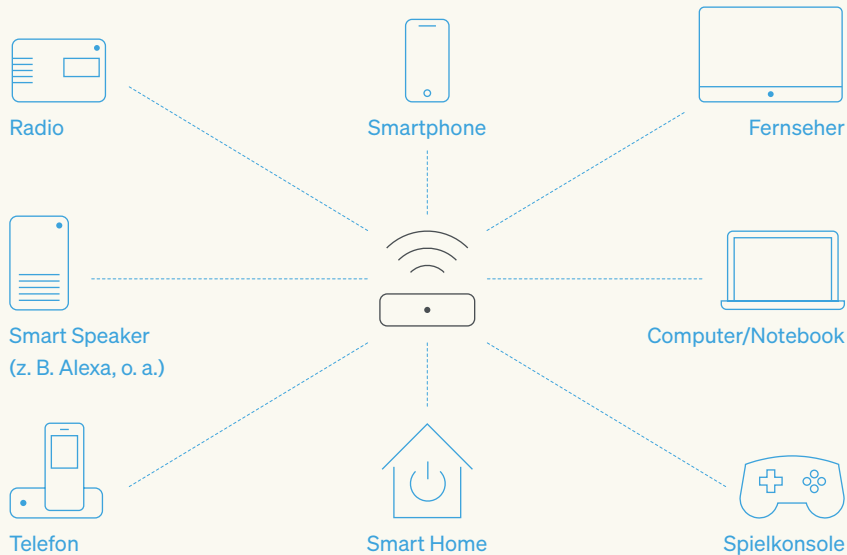


Bedarf an Hochleistungsinternet und stabilen Bandbreiten.

Niedrig

Mittel

Hoch



Idealerweise platzieren Sie Ihren Router möglichst zentral in Ihrem Haus. Und zwar so, dass vor allem die Endgeräte mit einem hohen Bedarf an Empfangsqualität bestens versorgt werden.

WLAN-Verstärker

Wände, Decken und elektronische Geräte können die Stabilität der Verbindung erheblich beeinträchtigen. Um überall in Ihrem Haus für eine optimale Abdeckung zu sorgen, empfehlen wir Ihnen den Einsatz von WLAN-Verstärkern (Repeatern). So erhalten Sie auch im Garten oder im Dachgeschoss noch die maximal mögliche Leistung.

Hilfreiche Links zur Einrichtung und optimalen Positionierung Ihres Routers:

→ [deutsche-glasfaser.de/
service/wlan-hilfe](https://deutsche-glasfaser.de/service/wlan-hilfe)

→ [youtube.com/
deutsche-glasfaser](https://youtube.com/deutsche-glasfaser)

Aktivierung Ihres Anschlusses.

SIE HABEN IHR ZIEL ERREICHT.

Wenn alle Bauarbeiten in Ihrem Ort beendet und alle Endgeräte in Ihrem Haus montiert sind, dann befinden wir uns auf der Zielgeraden. Ab diesem Moment werden alle Ihre gebuchten Leistungen – Internet, Telefon und Fernsehen – aktiviert.

**Jetzt heißt es:
Füße hochlegen und mit bis
zu 1.000 Mbit/s surfen!**



WICHTIGES ZUR AKTIVIERUNG.

Solange der Vertrag mit Ihrem Altanbieter noch läuft, **zahlen Sie bei Deutsche Glasfaser 0 EUR für Ihren Anschluss.** Und zwar maximal 12 Monate lang, vorausgesetzt die Rufnummernmitnahme wurde beantragt. Auch das Telefonieren über Ihren neuen Glasfaser-Anschluss ist bereits vor der Übernahme Ihrer Rufnummer möglich. Das gehört zu unserem Service. Mehr unter

→ [deutsche-glasfaser.de/
rufnummernmitnahme](https://deutsche-glasfaser.de/rufnummernmitnahme)

Ab wann kann ich meinen Anschluss nutzen?

Alle von Ihnen gebuchten Leistungen werden sofort nach Fertigstellung des Glasfaser-Anschlusses und der Montage der Endgeräte freigeschaltet.

Wann wird meine Rufnummer portiert?

Wenn Sie Ihre bisherige Rufnummer behalten möchten und dies bereits bei uns bestellt haben, dann werden wir sobald wie möglich die Rufnummer auf Ihren neuen Anschluss schalten. Sobald wie möglich heißt: nach Ende der Restvertragslaufzeit bei Ihrem Altanbieter. Ihr Anbieter wird Sie darüber schriftlich informieren.

Kann ich meinen eigenen Router verwenden?

Grundsätzlich ja. Allerdings ist nicht jeder vorhandene Router für Glasfaser geeignet. Die gesamte Konfiguration für Telefon, SIP-Accounts etc. muss zudem von Ihnen durchgeführt werden. DG WLAN Plus von Deutsche Glasfaser hingegen muss nur eingesteckt werden. Zudem bieten wir Ihnen dabei Support und eine Garantiezeit. Sollten Sie einen kundeneigenen Router verwenden können Sie optional auch ein kundeneigenes Modem verwenden.

Wo kann ich meinen Anschluss verwalten?

Im Kundenportal verwalten Sie Ihre persönlichen Daten, Ihre Anschlüsse, legen E-Mail-Adressen an und können Ihre Rechnungen einsehen. Die Zugangsdaten dafür, also Benutzername und Passwort, haben Sie zusammen mit der Auftragsbestätigung erhalten.

→ [deutsche-glasfaser.de/
kundenportal](https://deutsche-glasfaser.de/kundenportal)

FEHLT NOCH ETWAS?

**Ja: DG WLAN Plus, der erste
WLAN 6E Glasfaser-Router
Deutschlands.**

Sichern Sie sich jetzt Ihren Router
zum Vorzugspreis – idealerweise
in Kombination mit einem
DG WLAN Plus Verstärker.

→ deutsche-glasfaser.de/router



**Das TV der Zukunft.
Wann Sie wollen. Wo Sie wollen.**

waipu .tv

Deutsche Glasfaser lässt Sie gemeinsam mit waipu.tv das Fernsehen
der Zukunft genießen: Über 200 TV-Sender, bis zu 300 Stunden
Aufnahmespeicher und Vieles mehr erwarten Sie auf den Endgeräten
Ihrer Wahl, ob Smart-TV, Laptop, Tablet oder Smartphone.

Weitere Informationen:

→ deutsche-glasfaser.de/fernsehen





BIS ZU 110 EUR PRÄMIE FÜR IHRE EMPFEHLUNG.

Auch
mehrfach
möglich.

Schon bald ist Ihr Ort an Glasfaser angeschlossen. Und Sie gehören zu den Ersten, die davon profitieren. Aber sind Ihre Nachbarn, Freunde und Bekannten auch dabei? Falls nicht, empfehlen Sie uns doch weiter und sichern Sie sich eine Prämie zwischen 20 EUR und 110 EUR.

→ deutsche-glasfaser.de/freunde-werben

SIE HABEN NOCH FRAGEN ODER WÜNSCHEN EINE BERATUNG?

Wir sind gerne für Sie da.



Persönlich:

Servicepunkt oder Fachhandelspartner
deutsche-glasfaser.de/shopfinder



Telefonisch:

Bau-Hotline **02861 890 60 940**

Montag–Freitag: 08:00–20:00 Uhr

Beratung & Buchung **02861 890 60 902**

Montag–Freitag: 08:00–20:00 Uhr

Samstag: 09:00–18:00 Uhr



Per E-Mail:

info@deutsche-glasfaser.de

Wenn Sie keine Informationen mehr von Deutsche Glasfaser Wholesale GmbH erhalten möchten und wissen möchten, wie Sie Ihre Rechte ausüben können, finden Sie weitere Details in unseren Datenschutzhinweisen unter deutsche-glasfaser.de/datenschutz.

Deutsche Glasfaser Wholesale GmbH

Kontakt: Am Kuhm 31 · 46325 Borken · deutsche-glasfaser.de info@deutsche-glasfaser.de · Service-Nr. 02861 890 600
DG_1146_7



**Deutsche
Glasfaser**